



Vitoria-Gasteizen, 2016ko ekainaren 10ean

ETXEBIZITZA-BEHARREI ETA -ESKAERARI BURUZKO INKESTA - 2015

Lehenengo etxebizitza eskuratzea

18 ETA 44 URTE ARTEKO 104.176 PERTSONAK LEHENENGO ETXEBIZITZA BEHAR DUTE

- *Baina Enplegu eta Gizarte Politiketako Sailaren "Etxebizitza-beharrei eta -eskaerari buruzko inkesta 2015" lanaren arabera, pertsona horien % 15ek baino ez dute uste etxebizitza eskuratzeko beharrari aurre egiteko behar besteko diru-sarrerak dituztela.*
- *Alokairuaren aldeko hautua da nagusi, eta etxebizitza jabetzan izateko aukerak behera egiten du egoera ekonomikoak okerrera egiten duen neurrian.*

2013 eta 2015 artean, % 2,7 egin du behera 18 eta 44 urte arteko pertsonen populazioak; izan ere, 2013an 749.081 pertsona ziren, eta 2015ean, berriz, 728.754 pertsona. Hala ere, gurasoekin eta tutoreekin bizi diren pertsonen kopuruak nabarmen egin zuen gora bi urte horietako aldian, hain zuzen ere % 5,2 (267.256 pertsonatik 281.082 pertsonara). Talde horrek 18 eta 44 urte arteko pertsona guztien % 35,7 ordezkatzen zuen 2013an, eta % 38,6ra igaro da. Aztertutako adin taldean emantzipatutako pertsonen bolumena, aldiz, murriztu egin da, 481.825 pertsonatik 447.672 pertsonara.

2015ean lehenengo etxebizitzara sarbidea izateko premia egoerak 104.176 pertsonari eragiten zien. Aipatutako kolektiboa guraso edo tutoreekin bizi diren 18 eta 44 urte bitarteko 281.082 pertsonen % 37,1 da. Proporzioak % 14,3 egin du behera, 18 eta 44 urte bitarteko EAEko biztanleria osoa kontuan hartzen bada.

Gurasoekin edo tutoreekin bizi diren 18 eta 44 urte arteko 104.176 pertsonetatik, lehenengo etxebizitzara sarbide premia dutela adierazi dutenen artetik, 31.340 pertsonak ez daukate horretarako beharrezko baliabide propiorik. 72.836 pertsonak badituzte etxebizitza bat izateko prozesua finantzatzeko pentsatzeko diru-sarrera edo errenta propioak. Azken zifra hori % 11,5 areagotu da 2013. urteko datuarekin alderatuta, orduan 65.346 pertsonak azaldu baitzuten premia hori zutela.

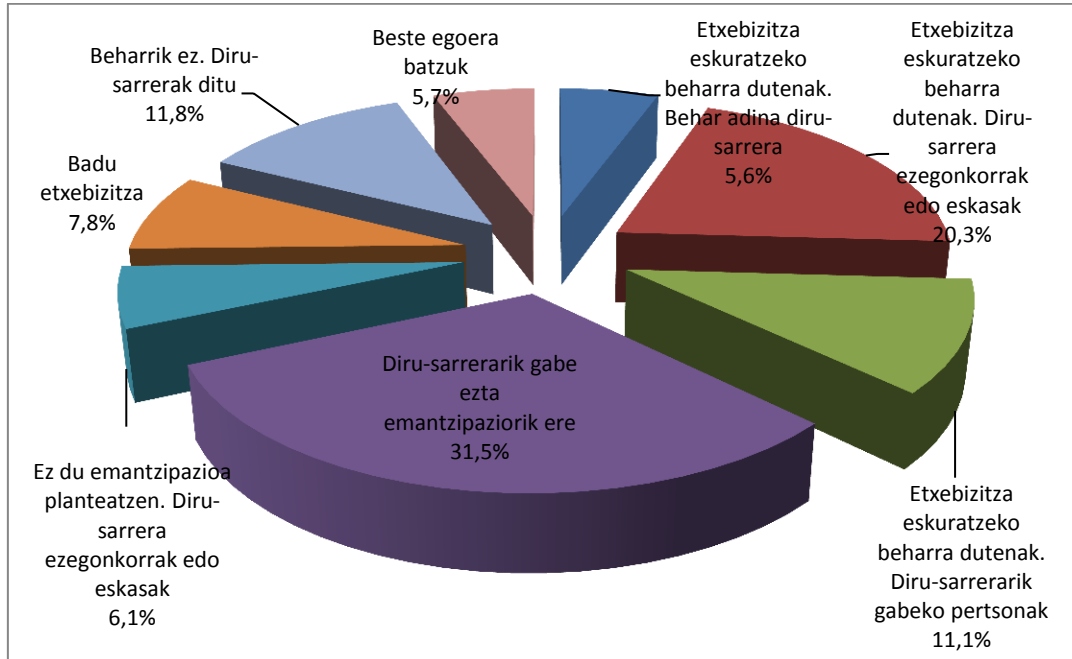
Termino erlatiboetan, adierazitako 72.836 pertsonak gurasoekin edo tutoreekin bizi diren 281.082 pertsonen % 25,9 osatzen dute. Proporzio hori % 7,8koa da 25 urtetik beherako pertsonen kasuan, baina % 40,4ra igotzen da 25 eta 34 urte bitarteko pertsonen kasuan, eta % 30,9ko mailan mantentzen da 35 eta 44 urte bitartekoetan.

Hala ere, etxebizitza bat izateko prozesuari ekiteko benetan nahikoa diru-sarrera dituzten pertsonen proporzioa askoz txikiagoa da. Premian dauden 104.176



pertsonetatik soilik 15.645 pertsonak esan dute diru-sarreraren maila nahikoa dutela (% 15).

1. grafikoa. Guraso edo tutoreekin bizi diren 18 eta 44 urte bitarteko biztanleak, etxebizitza beharraren inguruan bizi duten egoeraren arabera. 2015



Iturria: Enplegu eta Gizarte Politiketako Saila. Etxebizitza-beharrei eta -eskariari buruzko inkesta. 2015

1. taula. Lehen etxebizitza eskuratzeko beharrekiko egoera, EAE. 2010-2015

(Guraso edo tutoreekin bizi diren 18 eta 44 urte bitarteko pertsonen guztizkoaren gaineko ehunekoak eta pertsona kopurua)

	2010		2011		2013		2015		Aldaketa 2013-2015	
	Kop.	%	Kop.	%	Kop.	%	Kop.	%	Kop.	%
18-44 urte arteko pertsonak guztira	775.705	100,0	776.012	100,0	749.081	100,0	728.754	100,0	-20.327	-2,7
Pertsona emantzipatuak:	472.972	61,0	492.827	63,5	481.825	64,3	447.672	61,4	-34.153	-7,1
Emantzipatu gabeko pertsonak	302.733	39,0	283.185	36,5	267.256	35,7	281.082	38,6	13.826	5,2
Oinarria: Emantzipatu gabeko pertsonak										
Sarbide premia eta diru-sarrerak dituzten pertsonak	108.131	35,7	88.128	31,1	65.346	24,5	72.836	25,9	7.490	11,5
. Nahikoa diru-sarrera	-	-	-	-	-	-	15.645	5,6	-	-
. Diru sarrera gutxiegi edo ezegonkorrak	-	-	-	-	-	-	57.191	20,3	-	-
Diru-sarrerarik gabeko pertsonak	136.386	45,1	147.881	52,2	141.120	52,8	119.782	42,6	-21.338	-15,1
. Sarbide premia duten pertsonak	-	-	-	-	-	-	31.340	11,1	-	-
. Sarbide premiarik ez duten pertsonak	-	-	-	-	-	-	88.442	31,5	-	-
Ez du emantzipatzea planteatu. Diru-sarrera gutxiegi edo ezegonkorrak	9.355	3,1	14.446	5,1	27.287	10,2	17.154	6,1	-10.133	-37,1
Jadanik etxebizitza du	23.667	7,8	21.934	7,7	9.206	3,4	21.970	7,8	12.764	138,6
Beharrik ez Diru-sarrera batzuk	22.833	7,5	7.815	2,8	14.100	5,3	33.243	11,8	19.143	135,8
Bestelako egoerak	2.361	0,8	2.981	1,1	10.197	3,8	16.097	5,7	5.900	57,9

Iturria: Enplegu eta Gizarte Politiketako Saila. Etxebizitza-beharrei eta -eskariari buruzko inkesta. 2015



Emantzipazioari aurre egiteko nahikoa diru-sarrera dutela ulertzen duten pertsonen talde horren barruan, eta eskatutako etxebizitzaren bolumen osoa aztertuz gero, aipatutako pertsonen % 13,1ek baino ez du ikusten epe laburrera etxebizitza bat izatea posiblea denik. Diru-sarrera ezegonkorak, diru-sarrera nahikorik ez edo diru-sarrerarik bat ere ez dutenen taldean, eskaera ikuspuntu hori ezinezkoa da. Proporzio hori % 1,9ra murrizten da premia egoeran dauden 104.176 pertsonen lehenengo etxebizitzara sarbide premiari erantzuteko beharrezkoak izango liratekeen 91.693 etxebizitzaren multzoa aintzat hartuz gero, premia egoeran dauden biztanleek horretarako nahikoa diru-sarrera izan zein ez.

Bi urteko etxebizitza premiari dagokionez, Euskal AEko batez bestekoa behar diren 91.693 etxebizitzaren % 37,4ko mailan dago. Zifra hori oso altua da diru-sarrera nahikorik ez duten pertsonen taldean (% 61,5) eta, neurri txikiagoan, diru-sarrera ezegonkorak edo gutxiegi dituzten taldean (% 45,7). Diru-sarrerarik ez duten pertsonen artean egoera prekarioagoa da, eta eskaera mota hori soilik % 18k aurreikusi du.

Egoera antzekoa da lau urteko eskaera aztertuz gero. Kasu horretan, Euskal AEko batez bestekoa behar diren etxebizitzaren % 60,5ean dago. Nahikoa diru-sarrera dituzten pertsonen artean, etxebizitza eskaera % 78,6ko mailan dago, eta diru-sarrera gutxiegi edota ezegonkorak dituztela ulertzen duten pertsonen kasuan, % 62,3ko mailan. Diru-sarrerarik ez duten pertsonen taldearen kasuan, lau urterako eskaera ikuspegiak ia erdira egin du behera beharrezko etxebizitzari dagokienez (% 48,2).

2. taula. Lehenengo etxebizitzara sarbidearen eskaera eta premien kuantifikazioa, diru-sarreraren edo errenta propioen eskuragarritasunaren arabera, EAE - 2015.

(Balio absolutuak eta ehunekoak, etxebizitzaren guztizkoaren gainean)

	Diru-sarrera edo errenta propioekin						Diru-sarrerarik ez		Guztira, beharritanaren	
	Nahikoa diru-sarrera		Diru sarrera gutxiegi edo ezegonkorak		Guztira diru-sarrerekin					
	%	Etx. kop.	%	Etx. kop.	%	Etx. kop.	%	Etx. kop.	%	Etx. kop.
Beharritana (*)	1,5	13.338	5,9	50.951	7,4	64.290	11,7	27.404	9	91.693
Eskaera, 4 urte (**)	78,6	10.485	62,3	31.747	65,7	42.233	48,2	13.202	60,5	55.435
Eskaera, 2 urte (**)	61,5	8.206	41,5	21.150	45,7	29.356	18,0	4.928	37,4	34.284
Eskaera, urtebete (**)	13,1	1.745	0,0	0	2,7	1.745	0,0	0	1,9	1.745

(*) etxe guztien %a;

(**) beharra duten etxe guztien %a.

Iturria: Enplegu eta Gizarte Politiketako Saila. Etxebizitza-beharrei eta -eskariari buruzko inkesta. 2015

Lehenengo etxebizitza eskatzaileen % 55,0k alokairuaren aldeko hautua egin du; zifra horrek aise gaitzen du jabetzaren alde egiten dutenen kopurua (% 22,6). % 22,4k edozein aukera onartuko luke.

Alokairua aukeratzen duten pertsonen ehunekoak gora egin duen arren, baliabide ekonomiko eskuragarriari esker jabetza araubidea lehenesteari eutsi dakiokela ikusten da. Izan ere, emantzipatzeari ekiteko nahikoa baliabide dituzten pertsonen taldean



% 42,5ek jabetza nahiago du; zifra % 22,3ra jaisten da baliabide ekonomiko prekarioagoak dituztenen kasuan, eta % 13,6ra inolako baliabiderik ez dutenen artean. Horrez gain, aztertutako taldean alokairua aukeratu arren erosteko aukera defendatzen duen populazioaren pisua ere handiagoa da.

3. taula. Lehenengo etxebizitza eskuratzeko beharra duten pertsonen eskatutako etxebizitzaren edukitze erregimena, EAE 2015.

(Balio absolutuak eta ehunekoak, etxebizitzaren guztizkoaren gainean)

	Diru-sarrera edo errenta propioekin						Diru-sarrerarik ez		Guztira, beharrianarekin	
	Nahikoa diru-sarrera		Diru sarrera gutxiegi edo ezegonkorrak		Guztira diru-sarrerekin					
	Kop.	%	Kop.	%	Kop.	%	Kop.	%	Kop.	%
Guztira	13.338	100,0	50.951	100,0	64.290	100,0	27.405	100,0	91.694	100,0
Jabetza	5.668	42,5	11.354	22,3	17.021	26,5	3.733	13,6	20.754	22,6
Alokairua	6.224	46,7	27.341	53,7	33.564	52,2	16.827	61,4	50.391	55,0
- Erosteko aukerarik gabe	2.580	19,3	15.989	31,4	18.569	28,9	10.924	39,9	29.493	32,2
- Alokairua, erosteko aukerarekin	3.644	27,3	11.352	22,3	14.996	23,3	5.902	21,5	20.898	22,8
Berdin dio	1.447	10,8	12.257	24,1	13.704	21,3	6.845	25,0	20.549	22,4

Iurria: Enplegu eta Gizarte Politiketako Saila. Etxebizitza-beharrei eta -eskariari buruzko inkesta. 2015

Etxebizitza nagusia aldatzea.

Etxebizitza aldatzeko premia hazi egin da Araban eta Gipuzkoan. Bizkaian, ostera, aldatzeko premia duten etxeen kopuruak beherakada nabarmena izan du

2015ean, EAeko 53.132 etxetan etxebizitza aldatzeko beharra aipatu zen, alegia, guztizkoaren % 6,2. Horrek esan nahi du aldatzeko premiak % 13,8 egin duela behera 2013an antzemandako 61.621 etxebizitzei dagokienez, zifra horrek urte horretako familia etxebizitza guztien % 7,1 hartzen baitzuen.

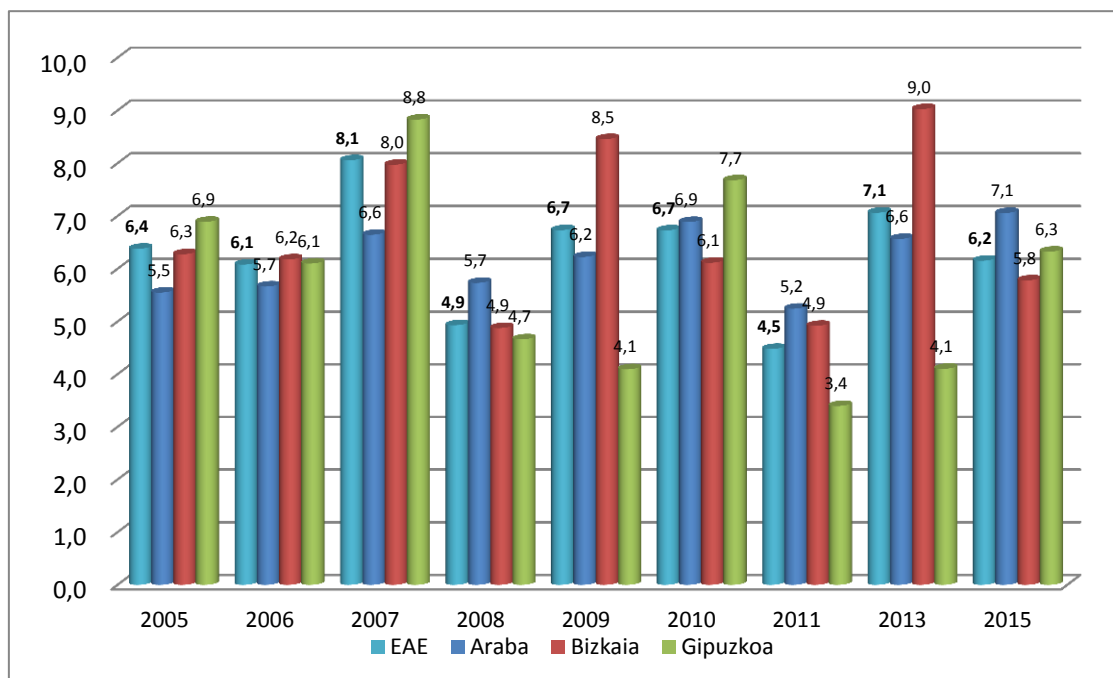
Beharrianak behera egiteak Bizkaian erregistratutako murrizketa handiari dagokio. Lurrean, 2013an aldatzeko beharra 41.283 familia etxebizitzek izatetik, 2015ean 26.042k behar izatera igaro da, alegia, % 36,9ko beherakada egon da.

2015ean, Araba eta Gipuzkoako lurralde historikoetan, ostera, premiaren goranzko joera nagusi egin zen. Etxebizitza aldatzeko premiaren gorakadarik handiena Gipuzkoan izan zen. Lurrean, 2011n 9.218 etxebizitza egoera horretan egotetik (guztizkoaren % 3,4), 2013an 11.521 (guztizkoaren % 4,1) eta 2015ean 17.784 egotera igaro da.

Arabak ere premiaren gorako dinamikan parte hartzen duen arren, gorakada apur bat txikiagoa da. 2013an etxebizitza aldatu behar duten 8.818 etxeetatik (guztizkoaren % 6,6) 2015ean 9.307 etxebizitzara igaro zen (% 7,1). Etxebizitza aldatzeko beharrak, kasu honetan, % 5,5eko gorakada agertu du, 2013ko 8.818 etxebizitzetikiko.



2. grafikoa. Etxebizitza aldatzeko beharra, urtearen eta lurralde historikoaren arabera. 2005-2015



Iturria: Enplegu eta Gizarte Politiketako Saila. Etxebizitza-beharrei eta -eskariari buruzko inkesta. 2015

2015ean etxebizitza aldatzeko eskaeraren estaldura ikuspegiak gorakada nabarmena izan zuen, bai termino absolutuetan, bai termino erlatiboetan.

Horrela, 2015ean etxebizitza aldatu behar zuten 53.132 familietatik, hurrengo urtean aldaketari aurre egin ahal izatearen aurreikuspena % 28,5era mugatzen zen, 2011ko % 24,9 eta 2013ko % 20,5etik gora. Bi urteko epean, estaldura aurreikuspena % 33,7tik % 44,0ra igo zen 2013 eta 2015 bitartean. Epea lau urtera zabalduz gero, hobekuntza are intentsuagoa da etxebizitza aldatu behar duten familien artean. Hala, 2013an % 49,5 izatetik 2015ean % 64,6 izatera igaro zen; zifra hori ez zen 2007-2013 aldian gainditu (2008an % 57,3ko alde zuzeneko balio maximoa izan zuen).

4. taula. Etxebizitza aldaketaren behar eta eskaeraren kuantifikazioaren aldaketa, EAE. 2007-2015 eta 2013-2015

(Balio absolutuak eta ehunekoak etxebizitzaren gutzitza gainera eta beharra dutenen gainera)

	2007						2013						2015					
	2007		2013		2015		Aldaketa, 2007-2015		Aldaketa, 2013-2015		Aldaketa, 2007-2015		Aldaketa, 2013-2015					
	%	Etx. kop.	%	Etx. kop.	%	Etx. kop.	Datu absolutuak	%	Datu absolutuak	%	Etx. kop.	Datu absolutuak	%	Etx. kop.				
Beharritza (*)	8,1	64.393	7,1	61.621	6,2	53.132	-1,9	-11.261	-23,6	-17,5	-0,9	-8.489	-12,9	-13,8				
Eskaera, 4 urte (**)	47,2	30.406	49,5	30.505	64,6	37.452	17,3	7.046	36,7	23,2	15,0	6.947	30,4	22,8				
Eskaera, 2 urte (**)	28,7	18.470	33,7	20.744	44,0	25.508	15,3	7.038	53,3	38,1	10,3	4.763	30,6	23,0				
Eskaera, urtebete (**)	21,4	13.778	20,5	12.628	28,5	16.540	7,1	2.762	33,2	20,0	8,0	3.912	39,1	31,0				

(*) etxe guztien %a;

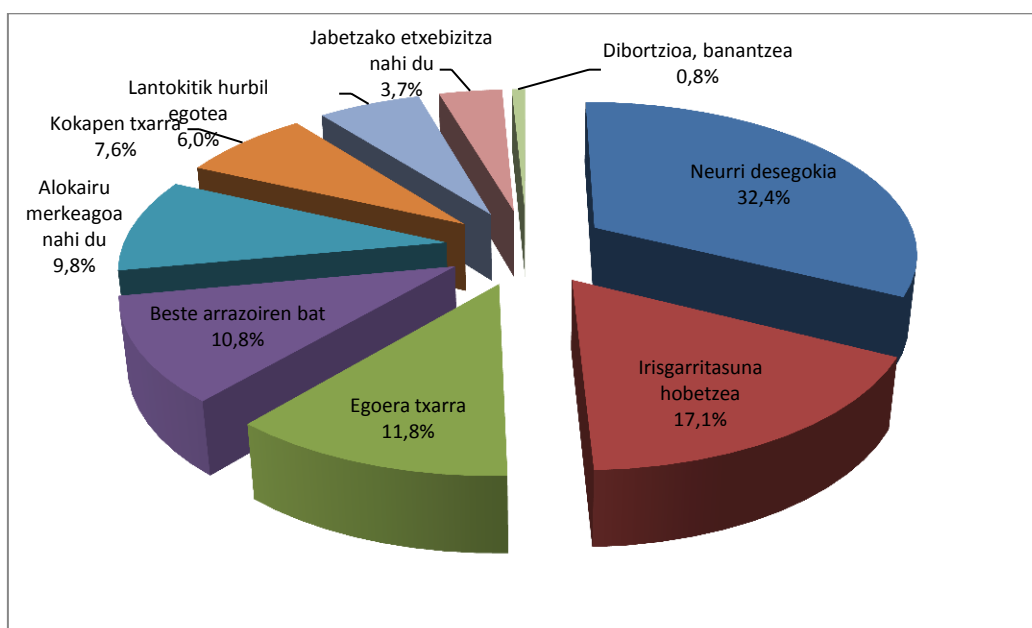
(**) beharra duten etxe guztien %a.

Iturria: Enplegu eta Gizarte Politiketako Saila. Etxebizitza-beharrei eta -eskariari buruzko inkesta. 2015



Etxebizitza aldatzeko premia duten familien artean, etxebizitzaren tamaina desegokia izateak zehazten du etxebizitza aldatzeko beharren % 32,4. Bigarrenik, etxebizitzaren irisgarritasuna hobetzeko premia ageri da (% 17,1). Ondoren, etxebizitzaren egoera kaskarra nabarmentzen da (% 11,8), eta, jarraian, beste arrazoi batzuk aipatzen dira (% 10,8); alokairu merkeagoa nahi duen populazioaren taldea dator gero (% 9,8). % 7,6k etxebizitzaren kokapen txarra aipatzen du, eta %6k lanetik duen distantzia. Azkenik, % 3,7k jabetzaren aldeko apustua egin du.

3. grafikoa. Etxebizitza aldatzeko beharra duten familiak, arrazoi nagusiaren arabera. EAE 2015



Iturria: Enplegu eta Gizarte Politiketako Saila. Etxebizitza-beharrei eta -eskariari buruzko inkesta. 2015

Etxebizitza nagusia birgaitzea

2013 eta 2015 artean, birgaitzeari lotutako esku-hartze premiak % 35,6 egin du behera. Beherakada hiru lurralde historikoetan antzeman da, baina bereziki Araban eta Bizkaian

Etxebizitza Behar eta Eskaerari buruzko Estatistikak agerian utzi du 2015ean Euskal Autonomia Erkidegoko (EAE) etxebizitzaren artetik 58.017 etxebizitzetan birgaitze lanak egin behar direla. Zifra hori EAEko etxebizitzaren % 6,7 da, eta ikusten da birgaitze ekintzarako beharra nabarmen murriztu dela 2013ko % 10,3 mailarekiko. Modu absolutuan, 32.122 etxebizitza gutxiago daude esku-hartze beharrean, alegia, 2013an baino % 35,6 gutxiago. Izan ere, 2015ean erregistratutako zifra 2005etik erregistratutako birgaitzeko premiako balio minimoa da.



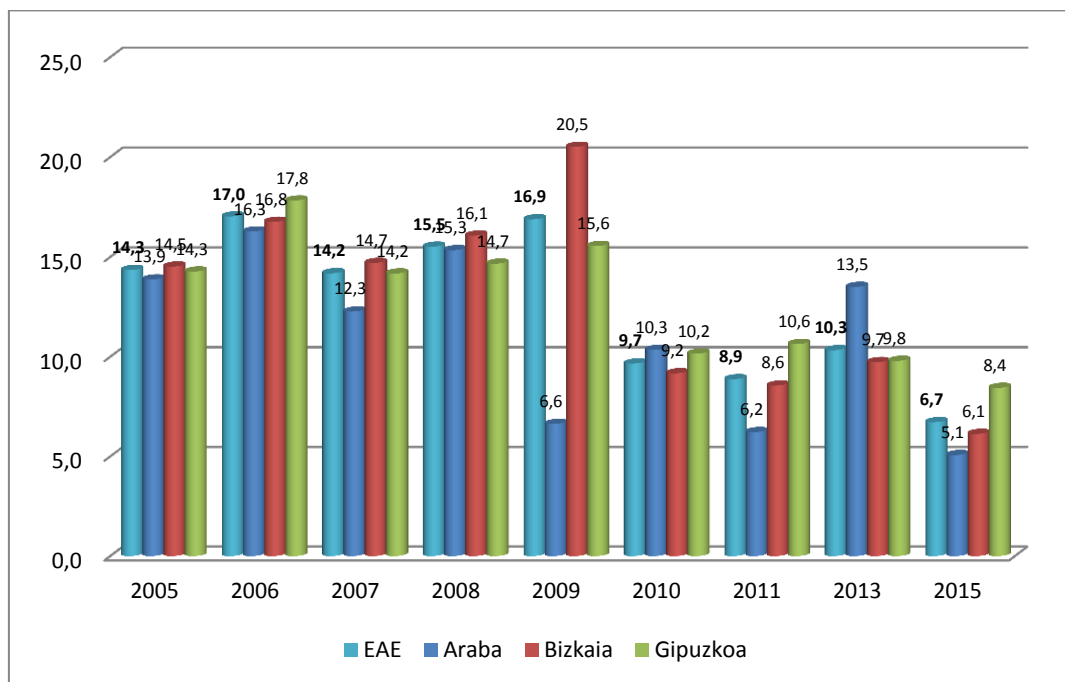
Birgaitze premia balio minimoetan dago 2005etik hiru lurralde historikoetan

Nabarmentzekoa da Araban hautematen den premiaren beherakada handia. Lurralde horretan, 2013an birgaitzea behar zuten 18.132 etxebizitzetatik 2015ean 6.684 etxebizitza izatera igaro dira, alegia, hautemandako beharrea % 63,1eko beherakada egon da.

Premiak behera egin duen arren, termino absolutuetan Bizkaia da orain ere birgaitze premia duten etxe bolumen handiena duen lurraldea: 27.612 etxebizitza, alegia, lurraldean dauden etxebizitzaren guztien % 6,1.

Hala ere, Gipuzkoa bihurtu da 2015ean birgaitze premia duten etxebizitzaren ehuneko handiena duen lurralde historikoa, familia etxeen % 8,4 hartzen baitu. Lurralde horretan birgaitze premiak behera egin duen arren, beherakada Araban eta Bizkaian baino arinagoa da.

4. grafikoa. Birgaitzeko beharra, urtearen eta lurralde historikoaren arabera. 2005-2015



Iturria: Enplegu eta Gizarte Politiketako Saila. Etxebizitza-beharrei eta -eskariari buruzko inkesta. 2015

Hala ere, beharrianari aurre egiteko gaitasuna hobetu egiten da, urtebete, bi urte eta lau urteko eskaera nabarmen hobetuz. Eraitza gisa, eskaeraren beherakada behararen beherakada baino askoz txikiagoa da.

Birgaitzeko premia txikiago hori hautematearekin batera, biztanleriak behar horri aurre egiteko ahalmen handiagoa du. Horrela, 2015ean birgaitzeko esku-hartzea aipatzen



duten 58.017 familien % 26,8k datorren urtean horri aurre egiteko gai izango dela adierazi du. Ehuneko horrek gorakada handia dakar 2013an erregistratutako % 18,9arekiko.

Behin urtebeteko epea igarota, esku-hartze lanei ekiteko ahalmena hobetzeari dagokion ikuspegiak maila berean jarraitzen du. Hala, datozen bi urteetan lanak egin ahal izatea aurreikusten duten familien kopurua % 37,7tik % 58,8ra igo da 2013 eta 2015 bitartean. Hala, lau urtera begira benetako eskaera ehunekoek ere hobera egiten dute. Hortaz, 2013an lau urtera birgaitze lanak egin ahal izango zituztela esan zuten % 50,2 familiako kopurua % 67,6ko zifrara igaro zen 2015ean.

Adierazitako joeren arabera, premiak behera egin izanak ez du ekarri 2013 eta 2015 artean eskaeran pareko beherakada egotea. Bi urtera begira, 2015eko eskaera 2013an jasotakoa baino pixka bat altuagoa da.

5. taula. Etxebizitza birgaitzeko eskaera eta premien kuantifikazioaren aldaketa. EAE 2007-2015 eta 2013-2015

(Balio absolutuak eta ehunekoak etxebizitzaren guztizkoaren gainean eta beharra dutenen gainean)

	2007						2013						2015					
	2007		2013		2015		Aldaketa, 2007-2015		%		Aldaketa, 2013-2015		%					
	Datu absolutuak	%	Datu absolutuak	%	Datu absolutuak	%	Datu absolutuak	%	Datu absolutuak	%	Datu absolutuak	%						
Beharritza (*)	14,2	113.396	10,3	90.139	6,7	58.017	-7,5	-55.379	-52,6	-48,8	-3,6	-32.122	-35,0	-35,6				
Eskaera, 4 urte (**)	63,7	72.194	50,2	45.286	67,6	39.227	3,9	-32.967	6,2	-45,7	17,4	-6.059	34,6	-13,4				
Eskaera, 2 urte (**)	49,1	55.655	37,7	33.958	58,8	34.129	9,7	-21.526	19,9	-38,7	21,2	172	56,2	0,5				
Eskaera, urtebete (**)	26,7	30.270	18,9	17.047	26,8	15.562	0,1	-14.708	0,5	-48,6	7,9	-1.485	41,8	-8,7				

(*) etxe guztien %a;

(**) beharra duten etxe guztien %a.

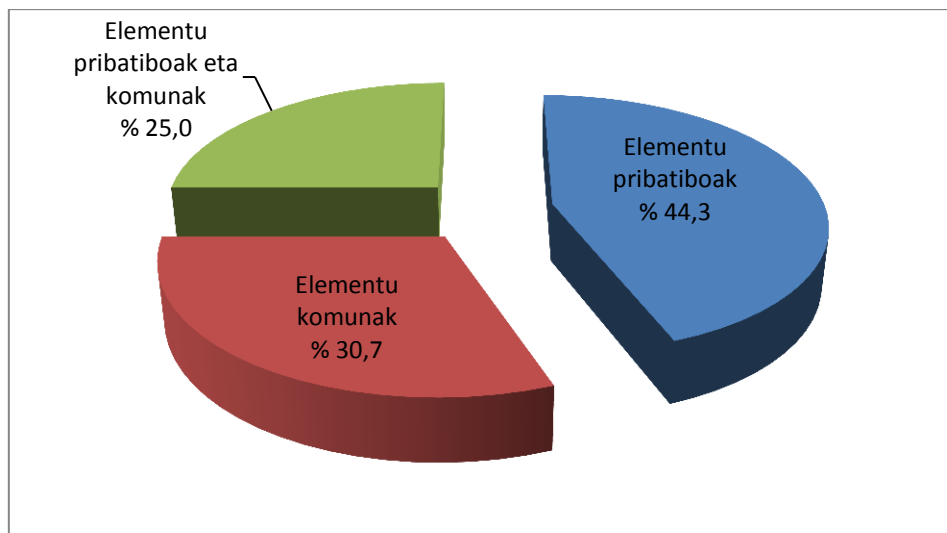
Iturria: Enplegu eta Gizarte Politiketako Saila. Etxebizitza-beharrei eta -eskariari buruzko inkesta. 2015

Birgaitze premia handiagoa dute familia etxebizitzaren elementu pribatiboek zati komunek baino

Etxebizitzek behar duten birgaitze lanaren tipologiari dagokionez, kasuen % 44,3 etxebizitza barneko hobekuntza beharrei dagokie. % 25,0k birgaitzea etxebizitza barruan eta eraikineko eremu komunetan behar du. Gainerako % 30,7ak eraikineko eremu komunei soilik dagozkien birgaitze lanak behar ditu.



5. grafikoa. Birgaitzeko beharra duten etxebizitza duten familiak, birgaitze motaren arabera. EAE 2015



Iturria: Enplegu eta Gizarte Politiketako Saila. Etxebizitza-beharrei eta -eskariari buruzko inkesta. 2015

Argibide gehiago nahi izanez gero:

Enplegu eta Gizarte Politiketako Saila. Zerbitzu Zuzendaritza. Estatistikarako Organo Berezia:

Donostia kalea 1, 01010 Gasteiz

Harremanetarako pertsona: Aitor Puerta

Telefonoa: +34-945-01 93 57; Faxe:+34-945-01 63 40

WEBGUNEA: www.euskadi.eus/etxebizitza-estatistikak

Posta elektronikoa: estadistica-eps@euskadi.eus