



ESTADÍSTIKA  
ORGANO  
ORGANO  
ESTADÍSTICO

**EUSKO JAURLARITZA**



**GOBIERNO VASCO**

ENPLEGU ETA GIZARTE  
POLITIKETAKO SAILA  
*Zerbitzu Zuzendaritza*

DEPARTAMENTO DE EMPLEO  
Y POLÍTICAS SOCIALES  
*Dirección de Servicios*

# EUSKAL AUTONOMIA ERKIDEGOA

## ETXEBIZITZEN BEHARREI ETA ESKAERARI BURUZKO INKESTA - 2015

*Laburpen-txostena.*

*Enplegu eta Gizarte Politiketako Sailaren  
Estatistika Organo Berezia*



## 1.-SARRERA

Jarraian aurkeztuko den txostena Eusko Jaurlaritzako Enplegu eta Gizarte Politiketako Saileko Estatistika Organoak egindako Etxebizitzen Beharrei eta Eskaerari buruzko 2015eko Inkestan (EBEI) bildutako datuak oinarri hartuta egin da.

Dokumentu honetan Euskal Autonomia Erkidegoko etxebizitza beharren adierazle kuantitatibo eta kualitatibo nagusiak jorratzen dira, beren erabileraren arabera. Batetik, lehen etxebizitza eskuratzeko banako beharrak aztertzen dira eta, bestetik, etxebizitza aldatzeko edo birgaitzeko familia beharrak. Bi kasuetan, beharrak etxebizitza nagusiari dagozkio bakarrik.

Dokumentuan azken urteotako adierazle eta aldagai nagusien portaeraren ikuspegi dinamiko bat eskaintzea helburu duten eboluzio-azterketa batzuk biltzen dira. Helburua EAeko biztanleriaren etxebizitza-beharren eboluzioa adieraztea da.

Azterketaren emaitza nagusiak, batetik lehen etxebizitza eskuratzeko beharra kuantifikatzeari dagokionez eta, bestetik, etxebizitza nagusia birgaitzeari edo aldatzeari dagokionez, laburbilduta ageri dira ondorengo taulan. Datuak lurralde historikoaren arabera antolatuta daude.

### 1. taula. Etxebizitza eskuratzeko, aldatzeko eta birgaitzeko beharra, lurralde historikoaren arabera. 2015

(Balio absolutuak eta ehuneko bertikalak)

EUSKAL AUTONOMIA ERKIDEGOKO ETXEBIZITZA BEHAR ETA ESKAERARI BURUZKO INKESTA		2015	2013. urtearekiko aldakuntza	
			GUZTIRA	%
Euskal Autonomia Erkidegoa	Sarbidea <sup>1</sup>	64.290	4.972	8,4
	Aldatzea	53.132	-8.489	-13,8
	Birgaikuntza	58.017	-32.122	-35,6
	Etxeak	863.530	-8.970	-1,0
Araba	Sarbidea <sup>1</sup>	8.362	1.696	25,4
	Aldatzea	9.307	489	5,5
	Birgaikuntza	6.684	-11.448	-63,1
	Etxeak	131.889	-2.410	-1,8
Bizkaia	Sarbidea <sup>1</sup>	34.949	5.004	16,7
	Aldatzea	26.042	-15.241	-36,9
	Birgaikuntza	27.612	-16.886	-37,9
	Etxeak	450.493	-6.908	-1,5
Gipuzkoa	Sarbidea <sup>1</sup>	20.979	-1.728	-7,6
	Aldatzea	17.784	6.263	54,4
	Birgaikuntza	23.720	-3.788	-13,8
	Etxeak	281.148	348	0,1

Iturria: Enplegu eta Gizarte Politiketako Saila. Etxebizitzen beharrei eta eskariari buruzko inkesta. 2015

<sup>1</sup> Soilik diru-sarrerak edo errenta propioak dituzten pertsonak hartuko dira kontuan.



## 2.-LEHEN ETXEBIZITZA ESKURATZEKO BEHARRA

**Diru-sarrera propioak izanik lehenengo etxebizitza eskuratzeko beharra duten pertsonen kopurua areagotu egin da 2015ean, baina soilik bostetik batek uste du nahikoa diru-sarrera dituela sarbide beharrari aurre egin ahal izateko**

2015ean lehen etxebizitza eskuratzeko beharrak 104.176 pertsonari eragin zien, emantzipazio beharra adierazi baina inkesta egin zen unean diru-sarrera edo errenta propioak ez daukaten pertsonak aintzat hartzen badira (31.340 pertsona). Aipatutako 104.176 pertsonako kolektiboa guraso edo tutoreekin bizi diren 18 eta 44 urte bitarteko 281.082 pertsonen % 37,1 da. Proporzioak % 14,3 egin du behera 18 eta 44 urte bitarteko EAEko biztanleria osoa kontuan hartzen bada.

Guraso edo tutoreekin bizi eta lehen etxebizitza eskuratzeko beharra adierazi duten 18 eta 44 urte arteko 104.176 pertsonetatik 72.836k etxebizitza eskuratzeko prozesu hori finantzatzeko diru-sarrera edo errenta propioak dituzte. 2013. urtearekiko, zifra hori % 11,5 areagotu da, orduan 65.346 pertsonak adierazten baitzuten behar hori. Termino erlatiboetan, egoera horretan dauden pertsonen gurasoekin edo tutoreekin bizi diren 281.082 pertsonen % 25,9 osatzen dute.

Proporzio hori % 7,8koa da 25 urtetik beherako pertsonen kasuan, baina % 40,4ra igotzen da 25 eta 34 urte bitarteko pertsonen kasuan, eta % 30,9ko mailan mantentzen da 35 eta 44 urte bitartekoetan.

### 2. taula. Lehen etxebizitza eskuratzeko beharren kuantifikazioa, adin eta sexu taldearen arabera, EAE. 2015

(Balio absolutuak eta ehunekoak pertsonen guztizkoaren gainean eta beharra duten pertsonen gainean)

	Eskuratzeko beharra duten pertsonak		18 eta 44 urte bitarteko biztanleak		Gurasoekin bizi dira		Diru-sarrera edo errenta propioak izanik beharra duten pertsonak		Horri aurre egiteko nahikoa diru-sarrera edo errenta propioak izanik beharra duten pertsonak	
	Kp.	bol. %	Kp.	beharraren % / biztanleria	Kp.	beharraren % / biztanleria	Kp.	beharraren % / beharra guztira	Kp.	beharraren % / beharra guztira
<b>Orotara</b>	<b>104.176</b>	<b>100,0</b>	<b>728.754</b>	<b>14,3</b>	<b>281.082</b>	<b>37,1</b>	<b>72.836</b>	<b>69,9</b>	<b>15.645</b>	<b>15,0</b>
<b>14 eta 24 bitartean</b>	21.809	20,9	124.434	17,5	111.390	19,6	8.692	39,9	1.400	6,4
<b>25 eta 34 bitartean</b>	63.877	61,3	247.434	25,8	122.894	52,0	49.687	77,8	9.788	15,3
<b>35 eta 44 bitartean</b>	18.489	17,7	356.886	5,2	46.797	39,5	14.456	78,2	4.456	24,1
<b>Emakumea</b>	44.493	42,7	358.010	12,4	121.148	36,7	30.812	69,3	5.578	12,5
<b>Gizona</b>	59.683	57,3	370.744	16,1	159.933	37,3	42.024	70,4	10.067	16,9

*Iturria: Enplegu eta Gizarte Politiketako Saila. Etxebizitzaren beharrei eta eskariari buruzko inkesta. 2015*



### 3. taula. Lehen etxebizitza eskuratzeko sarbide eskaera eta beharraren kuantifikazioa adin tarte eta sexu bakoitzeko, eskuragarri dituzten errenta propio eta diru-sarreraren arabera, EAE. 2015

(Balio absolutuak eta ehunekoak pertsonen guztizkoaren gainean eta beharra duten pertsonen gainean)

	Diru-sarrera edo errenta propioekin												Diru-sarrerarik ez				Guztira, beharrianarekin			
	Nahikoa diru-sarrera				Diru sarrera gutxiegi edo ezegonkorak				Guztira diru-sarrekin											
	Kp.	% v.	%h. (1)	%h. (2)	Kp.	% v.	%h. (1)	%h. (2)	Kop.	% v.	%h. (1)	%h. (2)	Kp.	% v.	%h. (1)	%h. (2)	Kp.	% v.	%h. (1)	%h. (2)
<b>Guztira</b>	<b>15.645</b>	<b>100</b>	<b>2,1</b>	<b>5,6</b>	<b>57.191</b>	<b>100</b>	<b>7,8</b>	<b>20,3</b>	<b>72.836</b>	<b>100</b>	<b>10,0</b>	<b>25,9</b>	<b>31.340</b>	<b>100</b>	<b>4,3</b>	<b>11,1</b>	<b>104.176</b>	<b>100</b>	<b>14,3</b>	<b>37,1</b>
<b>14 eta 24 bitartean</b>	1.400	8,9	1,1	1,3	7.292	12,8	5,9	6,5	8.692	11,9	7,0	7,8	13.117	41,9	10,5	11,8	21.809	20,9	17,5	19,6
<b>25 eta 34 bitartean</b>	9.788	62,6	4,0	8,0	39.899	69,8	16,1	32,5	49.687	68,2	20,1	40,4	14.190	45,3	5,7	11,5	63.877	61,3	25,8	52,0
<b>35 eta 44 bitartean</b>	4.456	28,5	1,2	9,5	10.000	17,5	2,8	21,4	14.456	19,8	4,1	30,9	4.033	12,9	1,1	8,6	18.489	17,7	5,2	39,5
<b>Emakumea</b>	5.578	35,7	1,6	4,6	25.234	44,1	7,0	20,8	30.812	42,3	8,6	25,4	13.681	43,7	3,8	11,3	44.493	42,7	12,4	36,7
<b>Gizona</b>	10.067	64,3	2,7	6,3	31.957	55,9	8,6	20,0	42.024	57,7	11,3	26,3	17.659	56,3	4,8	11,0	59.683	57,3	16,1	37,3

(1) Beharra duten pertsonen ehunekoa, 18 eta 44 urte bitarteko pertsona guztiak dagokienez

(2) Beharra duten pertsonen ehunekoa, guraso edo tutoreekin bizi diren 18 eta 44 urte bitarteko pertsona guztiak dagokienez.

Iturria: Enplegu eta Gizarte Politiketako Saila. Etxebizitzaren beharrei eta eskariari buruzko inkesta. 2015

### 4. taula. Lehen etxebizitza eskuratzeko eskaera eta beharraren kuantifikazioa diru-sarrera edo errenta propioak dituzten pertsonen adin tarte eta sexuari dagokienez, EAE. 2015

(Balio absolutuak eta ehunekoak pertsonen guztizkoaren gainean eta beharra duten pertsonen gainean)

	Diru-sarrera edo errenta propioak izanik beharra duten pertsonak		18 eta 44 urte bitarteko biztanleak		Gurasoekin bizi dira		Berezko diru-sarrerak edo errentak ditu	
	Kp.	bol. %	Kp.	beharraren % / biztanleria	Kp.	beharraren % / biztanleria	Kp.	beharraren % / biztanleria
<b>Orotara</b>	<b>72.836</b>	<b>100,0</b>	<b>728.754</b>	<b>10,0</b>	<b>281.082</b>	<b>25,9</b>	<b>155.077</b>	<b>47,0</b>
<b>14 eta 24 bitartean</b>	8.692	11,9	124.434	7,0	111.390	7,8	26.598	32,7
<b>25 eta 34 bitartean</b>	49.687	68,2	247.434	20,1	122.894	40,4	91.364	54,4
<b>35 eta 44 bitartean</b>	14.456	19,8	356.886	4,1	46.797	30,9	37.115	38,9
<b>Emakumea</b>	30.812	42,3	358.010	8,6	121.148	25,4	63.606	48,4
<b>Gizona</b>	42.024	57,7	370.744	11,3	159.933	26,3	91.472	45,9

Iturria: Enplegu eta Gizarte Politiketako Saila. Etxebizitzaren beharrei eta eskariari buruzko inkesta. 2015

Guraso edo tutoreekin bizi diren eta diru-sarrera edo errenta propioak dituzten 18 eta 44 urte bitarteko pertsonen dagokienez, 155.077 guztira, beharra eta diru-sarrerak dituzten 72.836 pertsonetatik guztiaren % 47,0 da. Deskribatutako egoeran diru-sarrerak dituzten 25 eta 34 urte bitarteko pertsonen % 54,4 inguruk lehen etxebizitza eskuratzeko beharra aipatzen duen arren, proportzioa % 38,9ra jaisten da 35 eta 44 urte bitarteko artean, eta % 32,7ra 18 eta 24 urte bitarteko artean.

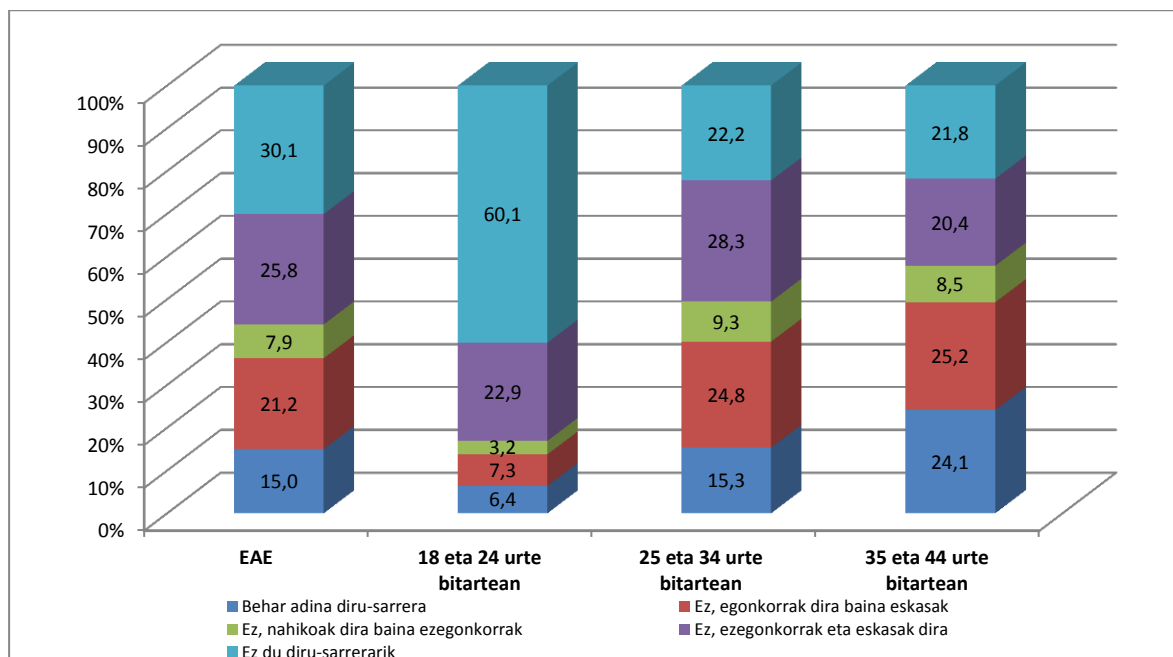
Generoaren faktoreari dagokionez, diru-sarrerak eta errenta propioak dituzten herritarren artean 18 eta 44 urte arteko emakumeen artean emantzipatzeko premia handiagoa ageri da (% 48,4koa; gizonezkoen artean zifra % 45,9koa da). Hala ere, balio absolutuak aintzat hartuz, emantzipatzeko premia duten emakumeen kopurua txikiagoa da gizonezkoena baino; izan ere, diru-sarrerak dituzten eta premia duten pertsonen % 42,3 hartzen dute



(30.812 pertsona); gizonezkoek gainerako % 57,7a hartzen dute (42.024 pertsona). Antzeko egoera gertatzen da emantzipatzeko premia duten pertsona guztiak aintzat hartuz gero, diru-sarrerak izan zein ez (% 42,7, eta besteen kasuan % 57,3). Hala gertatzen da adin tarte horretan emantzipatutako emakumeen ehunekoak altuagoa delako (% 66,2, eta gizonen kasuan, berriz, % 56,9).

Bereziki nabarmendu beharreko alderdi bat da, 2013. urteari dagokionez 18 eta 44 urte arteko herritarren artean premia areagotu arren, benetan horri aurre egiteko nahikoa diru-sarrera duela uste duen populazio zatia soilik premia duten populazio osoaren % 15 baino ez duela hartzen. Izan ere, talde nagusiak diru-sarrerak ditu, baina prozesu horri aurre egiteko txikiegiak direla edota ezegonkorak direla uste du (% 54,9); gainerako % 30,1ak ez du inolako diru-sarrerarik. Diru-sarrera prekarioak dituzten pertsonen taldearen barruan, diru-sarrera txikiegi eta ezegonkorak dituzten pertsonak nabarmentzen dira (% 25,8), eta ondoren dator diru-sarrera egonkorak izan arren diru-sarrera txikiegiak dituzten taldea (% 21,2). Gainerako % 7,9ak baditu nahikoa diru-sarrera, baina aldi berean ezegonkorak dira.

### 1. grafikoa. Gurasoekin edo tutoreekin bizi diren 18 eta 44 urte arteko pertsonen diru-sarrera maila, lehenengo etxebizitzara sarbidea behar dutenak, adin tartearen arabera. 2015



Iturria: Enplegu eta Gizarte Politiketako Saila. Etxebizitzaren beharrei eta eskariari buruzko inkesta. 2015

Adin tartea aztertuz gero, deigarria da 18 eta 24 urte arteko taldean premia duten pertsona gehienek ez dutela inolako diru-sarrerarik (% 60,1); gainerako adin tartean proportzio hori % 22 ingurukoa da (25 eta 34 urte arteko taldean % 22,2, eta 35 eta 44 urte arteko taldean % 21,8). Aitzitik, adinak gora egiten duen neurrian, nahikoa diru-sarrera dituzten pertsonen ehunekoak ere gora egiten du. Egoera honek 18 eta 24 urte arteko taldearen % 6,4 hartzen du, 25 eta 34 urte arteko taldearen % 15,3 eta 34 urtetik gorako taldearen % 24,1. Antzeko egoera gertatzen da diru-sarrera egonkorak baina txikiegiak dituzten

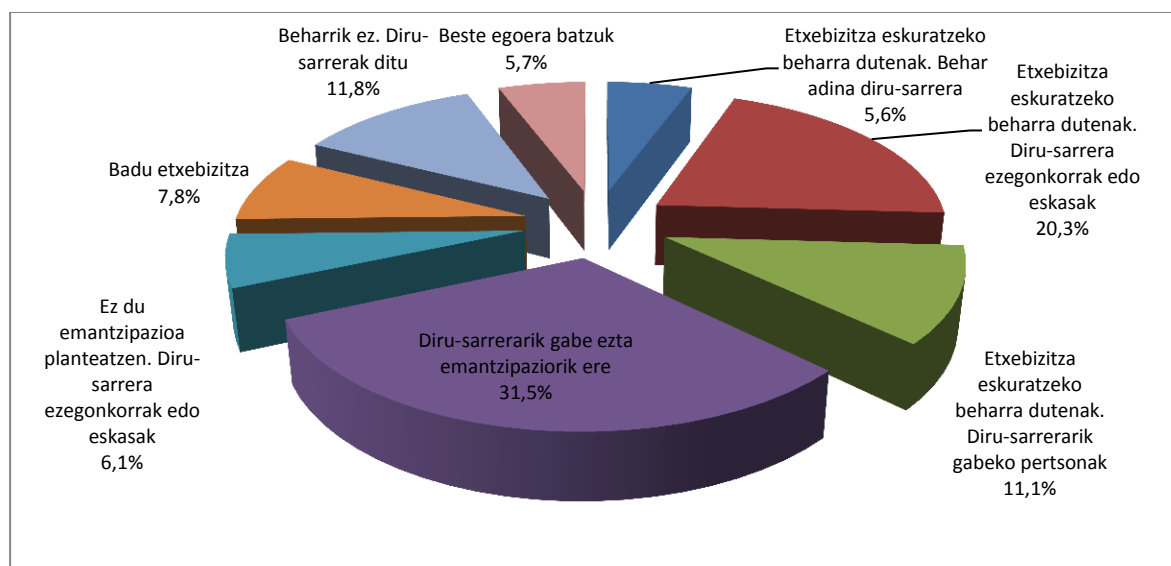


pertsonen kasuan; gazteenen kasuan % 7,3koa da, tarteko adinekoen taldean % 24,8 eta nagusien kasuan % 25,2koa. Diru-sarreraren tipologia hori da hedatuena 35 eta 44 urte artekoen artean (% 25,2); 25 eta 34 urte artekoen taldean, berriz, diru-sarrera txikiegi eta ezegonkorrak dituztenen taldea da nagusi (% 28,3; ondoren, 18 eta 24 urtekoen artean % 22,9 eta 35 eta 44 urte artekoen artean % 20,4).

Zehaztu behar da, hala ere, 35 eta 44 urte arteko pertsonen artean, populazioaren gehiengoa dagoeneko emantzipatuta dagoela. Gurasoekin bizi diren 46.797 pertsonen adin tarte horretako herritarren % 13,1 baino ez dute hartzen; zifra horrek bost puntu baino gehiagotan egin du gora 2013. urtearekin alderatuta (% 7,6). 25 eta 34 urte arteko herritarren artean, ostera, proportzioa % 49,6koa da (2013ko % 49,8koaren antzekoa), eta herritar gazteagoen artean (18-24 urte artean) % 89,5era iritsi da, 2013ko zifra baino puntu portzental bat gehiago (% 88,3).

Orotara, gurasoekin edo tutoreekin bizi diren pertsonen taldearen barruan deigarria da 2015ean diru-sarrerarik ez daukaten pertsonen taldea, guztiaren % 42,6; horien barruan lautik batek esan du lehenengo etxebizitzara sarbidea behar duela (% 11,1). Aztertutako populazio taldearen % 25,9k adierazi du lehenengo etxebizitzarako sarbide premia duela eta badituela horretarako diru-sarrerak; hala ere, soilik bostetik batek uste du horri aurre egiteko nahikoa diru-sarrera duela (% 5,6), gainerako % 20,3ak ez du nahikoa diru-sarrera edota emantzipazioa oztokatzen dituen diru-sarrera ezegonkorrak ditu. Zailtasunak dituen talde horrez gain, % 6,1ek emantzipazioa planteatu ere ez du egiten, nahikoa diru-sarrerarik ez duelako edo diru-sarrera ezegonkorrak dituelako; gainerako % 11,8k adierazi du diru-sarrerak izan arren ez duela emantzipatzeko premiarik. Horrez gain, nabarmendu behar da gurasoekin bizi diren 18 eta 44 urte arteko pertsonen % 7,8k etxebizitza bat duela, baina nahiago dute gurasoen etxean bizi. Gainerako % 5,7a aipatu gabeko beste egoera batzuetan bizi da.

## 2. grafikoa. Guraso edo tutoreekin bizi diren 18 eta 44 urte bitarteko biztanleak, etxebizitza beharrezko duten egoeraren arabera. 2015



Iturria: Enplegu eta Gizarte Politiketako Saila. Etxebizitzaren beharrei eta eskariari buruzko inkesta. 2015



Bilakaerari dagokionez, 2013 eta 2015 artean 18 eta 44 urte bitarteko pertsonen populazioak % 2,7 egin zuen behera; 2013an 749.081 pertsona ziren, eta 2015ean, berriz, 728.754. Bi urteko aldi berean, gurasoekin eta tutoreekin bizi diren pertsonen artean, ostera, % 5,2ko igoera antzeman da (267.256 pertsonatik 281.082 pertsonara). Talde horrek 18 eta 44 urte arteko pertsona guztien % 35,7 ordezkatzan zuen 2013an, eta % 38,6ra igaro da. Aztertutako adin taldean emantzipatutako pertsonen bolumena, aldiz, murriztu egin da, 481.825 pertsonatik 447.672 pertsonara.

Dinamika hori diru-sarreraren bat jasotzeari lotuta etxebizitza premia egoerek gora egiteari dagokio. Hala, diru-sarrerak izan eta premia egoeran dauden pertsonen bolumenak % 11,5 egin du gora 2013 eta 2015 artean; erreferentziako aldian 65.346 pertsonatik 72.836 pertsonara igaro da kopurua. 18 eta 44 urte arteko pertsonen artean, lehenengo etxebizitzara sarbidea behar duten eta diru-sarrerak edo errenta propioak dituzten pertsonen ehunekoak % 24,5 izatetik (2013) % 25,9 izatera pasatu da (2015).

Bestalde, % 15,1 egin du behera diru-sarrerarik ez daukaten pertsonen bolumena, eta 2013an 141.120 pertsona izatetik 2015ean 119.782 pertsonara igaro da. Beherakada nagusia emantzipazioa planteatzen ez duten pertsonen dagokie, nahikoa diru-sarrerarik ez dutelako edo diru-sarrera ezegonkorrak dituztelako (-10.133 kasu, -% 37,1 termino erlatiboetan). Aurkako ildoan, berezko etxebizitza izanagatik ere familiarekin bizi diren pertsonen kolektiboa nabarmen handitu da 2015ean. Hala, 2011n jasotako zifren parekoak izan dira 2015ekoak. 2015ean egoera horretan zeuden 21.970 pertsonak (% 7,8) 2013. urteko 9.206 pertsonen kopuruaren bikoitza baino gehiago da (% 3,4), eta 2011. urteko 21.934 pertsonen kopurutik oso hurbil dago (% 7,7).

## 5. taula. Lehen etxebizitza eskuratzeko beharrekiko egoera, EAE. 2010-2015

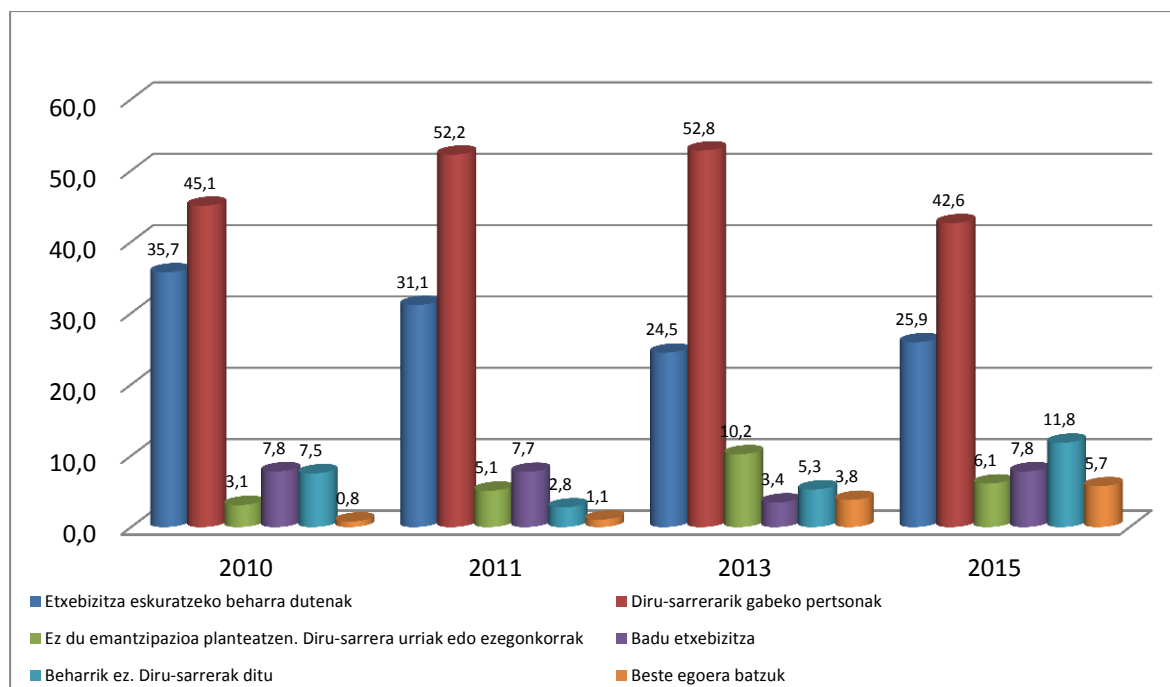
(Guraso edo tutoreekin bizi diren 18 eta 44 urte bitarteko pertsonen guztizkoaren gaineko ehunekoak eta pertsona kopurua)

	2010		2011		2013		2015		Aldaketa 2013-2015	
	Kop.	%	Kop.	%	kop.	%	Kop.	%	Kop.	%
<b>18-44 urte arteko pertsonak guztira</b>	<b>775.705</b>	<b>100,0</b>	<b>776.012</b>	<b>100,0</b>	<b>749.081</b>	<b>100,0</b>	<b>728.754</b>	<b>100,0</b>	<b>-20.327</b>	<b>-2,7</b>
Pertsona emantzipatuak:	472.972	61,0	492.827	63,5	481.825	64,3	447.672	61,4	-34.153	-7,1
Emantzipatu gabeko pertsonak	302.733	39,0	283.185	36,5	267.256	35,7	281.082	38,6	13.826	5,2
<b>Oinarria: Emantzipatu gabeko pertsonak</b>										
<b>Eskuratzeko beharra duten pertsonak</b>	<b>108.131</b>	<b>35,7</b>	<b>88.128</b>	<b>31,1</b>	<b>65.346</b>	<b>24,5</b>	<b>72.836</b>	<b>25,9</b>	<b>7.490</b>	<b>11,5</b>
. Nahikoa diru-sarrera	-	-	-	-	-	-	15.645	5,6	-	-
. Diru sarrera gutxiegi edo ezegonkorrak	-	-	-	-	-	-	57.191	20,3	-	-
<b>Diru-sarrerarik gabeko pertsonak</b>	<b>136.386</b>	<b>45,1</b>	<b>147.881</b>	<b>52,2</b>	<b>141.120</b>	<b>52,8</b>	<b>119.782</b>	<b>42,6</b>	<b>-21.338</b>	<b>-15,1</b>
. Sarbide premia duten pertsonak	-	-	-	-	-	-	31.340	11,1	-	-
. Sarbide premiarik ez duten pertsonak	-	-	-	-	-	-	88.442	31,5	-	-
Ez du emantzipatzea planteatu. Diru-sarrera gutxiegi edo ezegonkorrak	9.355	3,1	14.446	5,1	27.287	10,2	17.154	6,1	-10.133	-37,1
Jadanik etxebizitza du	23.667	7,8	21.934	7,7	9.206	3,4	21.970	7,8	12.764	138,6
Beharrik ez Diru-sarrera batzuk	22.833	7,5	7.815	2,8	14.100	5,3	33.243	11,8	19.143	135,8
Bestelako egoerak	2.361	0,8	2.981	1,1	10.197	3,8	16.097	5,7	5.900	57,9

*Iturria: Enplegu eta Gizarte Politiketako Saila. Etxebizitzaren beharrei eta eskariari buruzko inkesta. 2015*



### 3. grafikoa. Guraso edo tutoreekin bizi diren 18 eta 44 urte bitarteko biztanleak, etxebizitzaren beharrekiko duten egoeraren arabera. EAE 2010-2015



Iturria: Enplegu eta Gizarte Politiketako Saila. Etxebizitzaren beharrei eta eskariari buruzko inkesta. 2015

**Diru-sarrerak edo errenta propioak izanik lehenengo etxebizitzara sarbidea behar duten 72.836 pertsonen eskaera guztira 64.290 etxebizitzaren parekoa da, 2013an baino % 6,8 gehiago.**

Etxebizitzara sarbide modua aztertuz, banaka edo binaka, 18 eta 44 urte arteko pertsonen komunitatean lehenengo etxebizitzarako sarbiderako behar diren etxebizitzaren kopurua aztertu du EBEIk. Diru-sarreraren bat edo errenta propioak dituzten pertsonak aztertuz gero, zifra hori 2015ean 64.290 pertsonen kopurura iritsi zen EAEn, 2013ko 59.318 etxebizitzaren kopurua baino % 8,4 gehiago. Existitzen diren etxebizitza nagusi guztiei dagokienez, lehenengo etxebizitzako premiak egin du gora 2013ko % 6,8 zifratik 2015eko % 7,4ra. 2005-2015 aldiko ehuneko baxuetako bat da; izan ere, 2013ko % 6,8 besterik ez du gainditzen, eta 2005 eta 2011 artean erregistratutako % 9ko mailaren pareko edo hori baino gehiagoko zifretatik urrun dago.

Lehen etxebizitzaren behar horren beherakada Bizkaian eta Araban izandako eboluzioari lotuta dago. Bizkaian, 18-44 urte arteko biztanleek 34.949 etxebizitza behar zituzten 2015ean, 2013an baino 5.004 gehiago (% 36ko gorakada, alegia). Lurrean, lehen etxebizitzaren eskaera etxebizitza nagusien guztizkoaren % 7,8koa da; 2005-2015 aldian zifra hori soilik 2013an erregistratutako % 6,5ko minimoa baino altuagoa da.

Diru-sarrera edo errenta propioak zituzten 18 eta 44 urte arteko Arabako biztanleek lehen etxebizitza gehiago eskatzen zituzten 2013an baino; hala, 6.666 etxebizitza behar zituzten 2013an baina 8.362, berriz, 2015ean, % 25,4ko igoera (1.696 etxebizitza gehiago). Kasu horretan, lehen etxebizitza eskuratzeko eskatzen direnak lurraldeko lehen etxebizitzaren

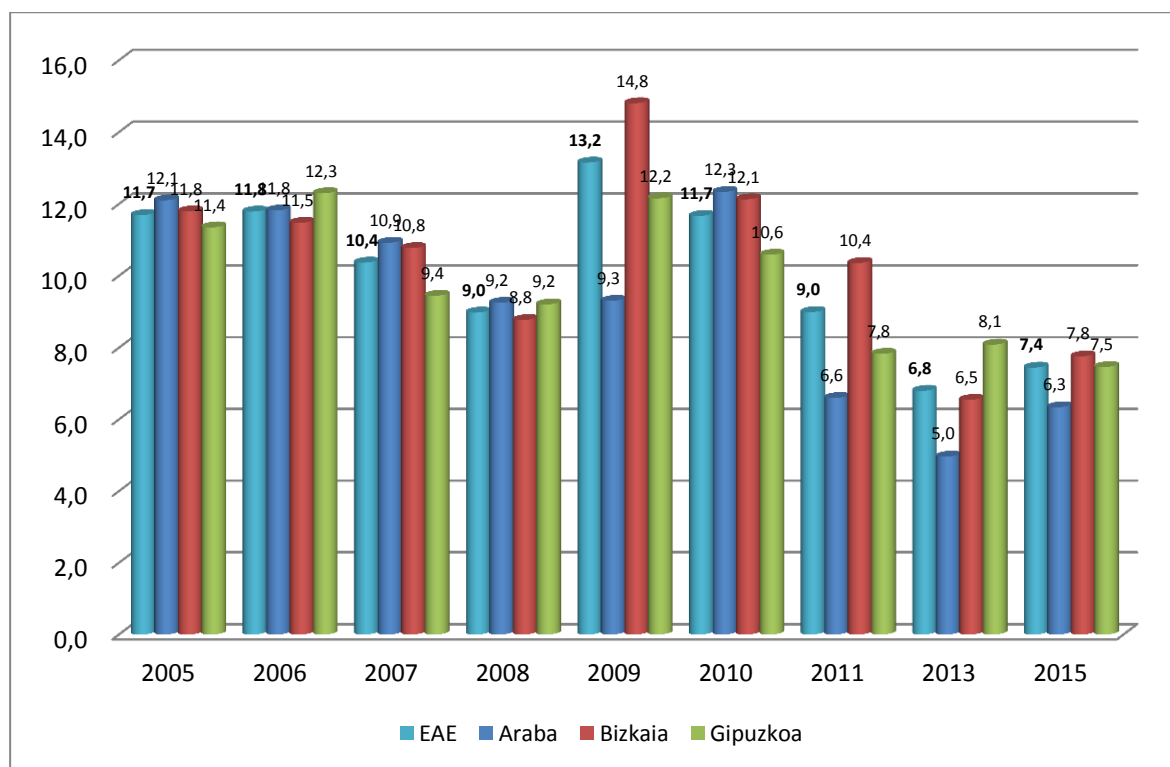




guztizkoaren % 6,3 dira. 2005 eta 2015 artean, zifra horrek 2005 eta 2013 artean erregistratutako minimoa baino ez zuen gainditu, % 5,0koa 2013an, nahiz eta 2011n jasotako % 6,6ra ere hurbiltzen den. Adierazlea, nolana ere, 2008-2009 edizioetako % 9,2-9,3 kopurutik urrun dago.

Arabian eta Bizkaian ez bezala, Gipuzkoako 18 eta 44 urte bitarteko biztanleen artean lehen etxebizitza eskuratzeko beharrak behera egin du. Behar hori 22.707 etxebizitzakoa izatetik 20.979 etxebizitzakoa izatera pasa da 2013 eta 2015 artean, alegia, % 7,6ko beherakada egon da. Lurralde horretan, lehen aldiz eskuratzeko beharrezko etxebizitzak dauden etxebizitzen % 7,5 dira, alegia, beherakada 2013ko % 8,1ari dagokionez eta 2011ko % 7,8ri dagokionez. 2015ean jasotako zifra (% 7,5), hala, 2005-2015 aldiko minimoa da.

#### 4. grafikoa. Lehen etxebizitza eskuratzeko beharra, urtearen eta lurralde historikoaren arabera. 18-44 urte arteko pertsonak. 2005-2015



Iturria: Enplegu eta Gizarte Politiketako Saila. Etxebizitzen beharrei eta eskariari buruzko inkesta. 2015



## 6. taula. Lehenengo etxebizitzaren sarbide beharraren kuantifikazioa lurralde historikoen arabera (diru-sarreraren bat edo errenta propioak dituzten pertsonak) EAE 2005-2015

(Balio absolutuak eta ehunekoak, etxebizitzaren guztizkoaren gainean)

	EAE		Araba		Bizkaia		Gipuzkoa	
	Kp.	etxe guztien %	Kp.	etxe guztien %	Kp.	etxe guztien %	Kp.	etxe guztien %
2005	90.815	11,7	13.217	12,1	49.348	11,8	28.290	11,4
2006	92.788	11,8	13.156	11,8	48.613	11,5	31.019	12,3
2007	82.891	10,4	12.424	10,9	46.299	10,8	24.167	9,4
2008	74.461	9,0	10.992	9,2	39.052	8,8	24.417	9,2
2009	110.677	13,2	11.476	9,3	66.418	14,8	32.783	12,2
2010	97.800	11,7	15.246	12,3	54.157	12,1	28.397	10,6
2011	76.360	9,0	8.306	6,6	46.808	10,4	21.246	7,8
2013	59.318	6,8	6.666	5,0	29.945	6,5	22.707	8,1
<b>2015</b>	<b>64.290</b>	<b>7,4</b>	<b>8.362</b>	<b>6,3</b>	<b>34.949</b>	<b>7,8</b>	<b>20.979</b>	<b>7,5</b>

Iturria: Enplegu eta Gizarte Politiketako Saila. Etxebizitzaren beharrei eta eskariari buruzko inkesta. 2015

**Diru-sarrerarik ez daukaten pertsonen premia aztertuz gero, etxebizitza beharraren zifra guztira 91.693 etxebizitzakoa da.**

Diru-sarrerak edo errenta propioak dituzten pertsonak eskatutako 64.290 etxebizitzak honela banatzen dira: 13.338 etxebizitza emantzipazio prozesuari aurre egiteko nahikoa diru-sarrera dituztela esan duten pertsonen dagozkie, eta 50.951 etxebizitza, berriz, diru-sarrerak izan arren diru-sarrera txikiegiak edo ezegonkorak dituzten pertsonen dagozkie.

Herritarren talde horretaz gain, 31.339 pertsonak ez daukate diru-sarrera propiorik, baina etxebizitza izateko sarbide premia dutela adierazi dute; horrek, guztira, 27.404 etxebizitza kopurua ekarriko luke. Guztira 91.693 etxebizitzako eskaera globala eragingo luke.

## 7. taula. Lehenengo etxebizitzara sarbide premiaren kuantifikazioa eskuragarri dituzten diru-sarreraren edo errenta propioen arabera. EAE, 2015

(Balio absolutuak eta ehunekoak, etxebizitzaren guztizkoaren gainean)

	Diru-sarrera edo errenta propioekin			Diru-sarrerarik ez	Guztira, beharrianarekin
	Nahikoa diru-sarrera	Nahikoa diru-sarrerarik ez edo diru-sarrera ezegonkorak	Guztira diru-sarrerekin		
<b>Beharrezko etxebizitzak</b>					
<b>Kp.</b>	13.338	50.951	<b>64.290</b>	27.404	<b>91.693</b>
<b>%</b>	14,5	55,6	<b>70,1</b>	29,9	<b>100,0</b>
<b>Beharriana daukaten pertsonak</b>					
<b>Kp.</b>	15.645	57.191	<b>72.836</b>	31.339	<b>104.175</b>
<b>%</b>	15,0	54,9	<b>69,9</b>	30,1	<b>100,0</b>

Iturria: Enplegu eta Gizarte Politiketako Saila. Etxebizitzaren beharrei eta eskariari buruzko inkesta. 2015



*Epe laburreko beharrian eraginkorrak beherakada nabarmena izan du; epe luzeko joerak, oster, nabarmen egin du hobera 2013. urteko datuekin alderatuta; horrek argi uzten du etxebizitzara sarbidea izatea atzeratzea erabaki dela, baina eskaera nolabait berreskuratu egin dela.*

Antzeman denez, lehenengo etxebizitzarako sarbideari dagokionez premia berreskuratzea ez da zabaldu urtebeteko eskaerara. Hartara, lehen etxebizitza eskuratuko luketen diru-sarrerara edo errenta propioak dituzten pertsonen integratutako 64.290 etxebizitza berri potentzialetatik, soilik % 2,7k aurreikusten du datorren urtean etxebizitza eskuratzeari aurre egin ahal izatea; 2011ko % 6,3 edo 2013ko % 9,9 baino askoz gutxiago dago maila. Termino absolutuetan, eskaerak, hala, 5.843 etxebizitzatik 2013an, 1.745 etxebizitzara jaitsi zen 2015ean (% 70,1eko beherakada erlatiboarekin). Zifra hori nabarmen urruntzen da 2009an eta 2010ean eskatzen ziren 20.000 etxebizitzetatik, 12 hilabeteko epean etxebizitzarako sarbide ikuspegia zeukaten pertsonen proportzioa bi urteetan % 21 ingurukoa zenean.

Hurrengo bi edo lau urteetan lehenengo etxebizitza izateko sarbideari dagokionez, bestalde, 2015. urtean prozesu horri aurre egiteko gaitasuna izan eta beharrian daukaten pertsonen proportzioa nabarmen areagotu zen aurreko urteekin alderatuta. Horrek adierazi du etxebizitzaren sarbide erabakiak atzeratu egin direla, baina baita eskaera nolabait berreskuratu egin dela ere.

Bi urteko epean etxebizitza sarbidea izateko ikuspegiari dagokionez, lehenengo etxebizitzaren kopuruak behera egin du etengabe 2013. urtera arte. Hala, 2009an 42.215 2010ean 35.843, 2011n 25.535 eta 21.111 de 2013. urtean. 2015ean dinamika hori hautsi egin zen eta bi urteko eskaera 29.356 etxebizitzetara handitu zen. 8.245 etxebizitza gehiago aurreikusi ziren, eta horrek 2013 eta 2015 artean termino erlatiboetan % 39,1eko gorakada ekarri zuen. Hala ere, 2010ean antzemandako bi urteko eskaeraren azpitik dago (35.843 etxebizitza), eta 2011 eta 2013ko mailak aise gainditzen dira, baita 2007 eta 2008koak ere.

Lau urtera etxebizitza sarbideari dagokionez, eskaerak beherakada nabarmena izan arren 2011n 45.288 etxebizitzara arte eta 2013an 33.954 etxebizitzara arte, 2015ean joera hautsi egin zen. Eskaerak gora egin zuen eskatutako 42.233 etxebizitzetara arte; zifra horrek 2013. urteko datuekin alderatuta % 24,4ko gorakada adierazten du, eta 2011n eta 2007an zeuden mailetara hurbiltzen da.

Epe ertain eta luzeko epean, beraz, 2013ak EAEn lehen etxebizitza eskuratzeko eskaeraren krisiaren fase larriena islatzen du. Lau urteko epeari dagokionez, zifrak soilik 2011ko mailetara gerturatzeko dira, 2011. urteko mailak gainditzen dituzte eta 2013an, berriz, bi urteko eskaera ikuspegian. Arlo honetan, egoera ez da asko urruntzen 2007-2008 inguruan atzemandako datuetatik. Hala ere, urtebeteko eskaera oso txikia da, hain zuzen ere baxuena EBEI egiten denetik.



### 8. taula. Diru-sarreraren bat edo errenta propioak dituzten pertsonen lehenengo etxebizitzarako sarbide eskaera eta beharrizanen kuantifikazioa EAE. 2007-2015

(Balio absolutuak eta ehunekoak, etxebizitzaren guztizkoaren gainean)

	2007		2008		2009		2010		2011		2013		2015	
	%	Etx. kop.	%	Etx. kop.	%	Etx. kop.	%	Etx. kop.	%	Etx. kop.	%	Etx. kop.	%	Etx. kop.
<b>Beharrizana (*)</b>	<b>10,4</b>	<b>82.891</b>	<b>9,0</b>	<b>74.461</b>	<b>13,2</b>	<b>110.677</b>	<b>11,7</b>	<b>97.800</b>	<b>9,0</b>	<b>76.360</b>	<b>6,8</b>	<b>59.318</b>	<b>7,4</b>	<b>64.290</b>
Eskaera, 4 urte (**)	54,4	45.073	68,4	50.954	51,6	57.091	64,7	63.254	59,3	45.288	57,2	33.954	65,7	42.233
Eskaera, 2 urte (**)	26,2	21.708	32,7	24.378	38,1	42.215	36,6	35.843	33,4	25.535	35,6	21.111	45,7	29.356
Eskaera, urtebete (**)	18,5	15.298	20,9	15.547	20,5	22.648	21,2	20.746	6,3	4.786	9,9	5.843	2,7	1.745

(\*) etxe guztien %;

(\*\*) beharra duten etxe guztien %.

Iturria: Enplegu eta Gizarte Politiketako Saila. Etxebizitzaren beharrei eta eskariari buruzko inkesta. 2015

### 9. taula. Diru-sarreraren bat edo errenta propioak dituzten pertsonen lehenengo etxebizitzarako sarbide-eskaeraren eta premien aldaketa, EAE. 2007-2015 eta 2013-2015

(Balio absolutuak eta ehunekoak, etxebizitzaren guztizkoaren gainean)

	2007						Aldaketa, 2007-2015				Aldaketa, 2013-2015			
	2007		2013		2015		Datu absolutuak		%		Datu absolutuak		%	
	%	Etx. kop.	%	Etx. kop.	%	Etx. kop.	%	Etx. kop.	%	Etx. kop.	%	Etx. kop.	%	Etx. kop.
<b>Beharrizana (*)</b>	<b>10,4</b>	<b>82.891</b>	<b>6,8</b>	<b>59.318</b>	<b>7,4</b>	<b>64.290</b>	<b>-2,9</b>	<b>-18.602</b>	<b>-28,2</b>	<b>-22,4</b>	<b>0,6</b>	<b>4.972</b>	<b>9,5</b>	<b>8,4</b>
Eskaera, 4 urte (**)	54,4	45.073	57,2	33.954	65,7	42.233	11,3	-2.840	20,8	-6,3	8,4	8.278	14,8	24,4
Eskaera, 2 urte (**)	26,2	21.708	35,6	21.111	45,7	29.356	19,5	7.648	74,4	35,2	10,1	8.245	28,3	39,1
Eskaera, urtebete (**)	18,5	15.298	9,9	5.843	2,7	1.745	-15,7	-13.553	-85,3	-88,6	-7,1	-4.098	-72,4	-70,1

(\*) etxe guztien %;

(\*\*) beharra duten etxe guztien %.

Iturria: Enplegu eta Gizarte Politiketako Saila. Etxebizitzaren beharrei eta eskariari buruzko inkesta. 2015

**Sarbide premia daukaten pertsona guztiak aintzat hartuz gero, epe labur eta luzeko eskaeraren arteko lotura zuzena lor daiteke, eta diru-sarrerari edo errenta propioei dagokion egoera.**

Emantzipazioari aurre egiteko nahikoa diru-sarrera dauzkatela uste duten pertsonen % 13,1ek baino ez du posible ikusten epe laburrean etxebizitza bat lortzea. Diru-sarrera ezegonkorrak, diru-sarrera nahikorik ez edo diru-sarrerarik bat ere ez dutenen taldean, eskaera ikuspuntu hori ezinezkoa da.

Bi urtera etxebizitza eskaerari dagokionez, EAEko batez bestekoa eskatutako 91.693 etxebizitzaren % 37,4an dago. Zifra hori apur bat altuagoa da diru-sarrera nahikoa dituzten pertsonen taldean (% 61,5) eta apur bat altuagoa nahikoa diru-sarrerarik ez daukaten edota diru-sarrera ezegonkorrak daukaten pertsonen kasuan (% 45,7). Diru-sarrerarik ez duten pertsonen artean egoera prekarioagoa da, eta eskaera mota hori soilik % 18k aurreikusi du.

Egoera antzekoa da lau urteko eskaera aztertuz gero. Kasu horretan, Euskal AEko batez bestekoa behar diren etxebizitzaren % 60,5ean dago. Nahikoa diru-sarrera dituzten pertsonen artean, etxebizitza eskaera % 78,6ko mailan dago, eta diru-sarrera gutxiegi edota ezegonkorrak dituztela ulertzen duten pertsonen kasuan, % 62,3ko mailan. Diru-sarrerarik



ez duten pertsonen taldearen kasuan, lau urterako eskaera ikuspegiak ia erdira egin du behera beharrezko etxebizitzetara dagokienez (% 48,2).

## 10. taula. Lehenengo etxebizitzara sarbidearen eskaera eta premien kuantifikazioa, diru-sarreraren edo errenta propioen eskuragarritasunaren arabera, EAE - 2015.

(Balio absolutuak eta ehunekoak, etxebizitzaren guztizkoaren gainean)

	Diru-sarrera edo errenta propioekin						Diru-sarrerarik ez		Guztira, beharrianarekin	
	Nahikoa diru-sarrera		Diru sarrera gutxiegi edo ezegonkorak		Guztira diru-sarrerekin					
	%	Et. kop.	%	Et. kop.	%	Et. kop.	%	Et. kop.	%	Et. kop.
<b>Beharrian (*)</b>	<b>1,5</b>	<b>13.338</b>	<b>5,9</b>	<b>50.951</b>	<b>7,4</b>	<b>64.290</b>	<b>11,7</b>	<b>27.404</b>	<b>9</b>	<b>91.693</b>
Eskaera, 4 urte (**)	78,6	10.485	62,3	31.747	65,7	42.233	48,2	13.202	60,5	55.435
Eskaera, 2 urte (**)	61,5	8.206	41,5	21.150	45,7	29.356	18,0	4.928	37,4	34.284
Eskaera, urtebete (**)	13,1	1.745	0,0	0	2,7	1.745	0,0	0	1,9	1.745

(\*) etxe guztien %;

(\*\*) beharra duten etxe guztien %.

Iturria: Enplegu eta Gizarte Politiketako Saila. Etxebizitzaren beharrei eta eskariari buruzko inkesta. 2015

### 18 eta 44 urte arteko lau pertsonatik hiruk familietatik independizatzeko nahia argudiatu du lehenengo etxebizitzarako sarbide premia azaltzeko

Lehen etxebizitza eskatzen duten lau pertsonako ia hiruk familiarengandik emantzipatzea arrazoi nagusi gisa argudiatzen du: % 73,8, independizatzeko bikotearekin bitzitearekin lotzen duten % 24,0arekiko. Gainerako % 2,2a honela banatzen da: lan-arrazoiak (% 1,5) edo bestelakoak (% 0,7). Jokabide hori 2013an antzemandako joeraren parekoa da, orduan helburu nagusizat emantzipatzea zeukan taldeak sarbide premia zutenen % 74,7 hartzen baitzuen (bikotean bitziteari lotutakoiei zegokienez, % 22,2).

## 11. taula. Diru-sarreraren bat edo errenta propioak izanik, lehenengo etxebizitzarako sarbide premia duten pertsonen arrazoi nagusia, EAE. 2007-2015

(Pertsonen kopurua eta ehunekoak, beharra duten pertsonen guztizkoaren gainean)

	2007		2008		2009		2010		2011		2013		2015	
	Kop.	%	Kop.	%	Kop.	%	Kop.	%	Kop.	%	Kop.	%	Kop.	%
Eskuratzeko prozedura	92.365	100	91.353	100	125.514	100	108.131	100	88.128	100	65.346	100	72.837	100
Bikotean bizi / ezkondu	21.115	22,9	25.031	27,4	31.630	25,2	25.303	23,4	29.369	33,3	14.519	22,2	17.498	24,0
Independizatzeko	70.253	76,1	63.216	69,2	90.119	71,8	79.476	73,5	57.264	65	48.816	74,7	53.754	73,8
Besterik	998	1,1	3.106	3,4	3.765	3	3.352	3,1	1.494	1,7	2.010	3,1	1.585	2,2

Iturria: Enplegu eta Gizarte Politiketako Saila. Etxebizitzaren beharrei eta eskariari buruzko inkesta. 2015



## 12. taula. Diru-sarreraren bat edo errenta propioak izanik, lehenengo etxebizitzarako sarbide-premia duten pertsonen arrazoi nagusiaren aldaketa, EAE. 2007-2015 eta 2013-2015

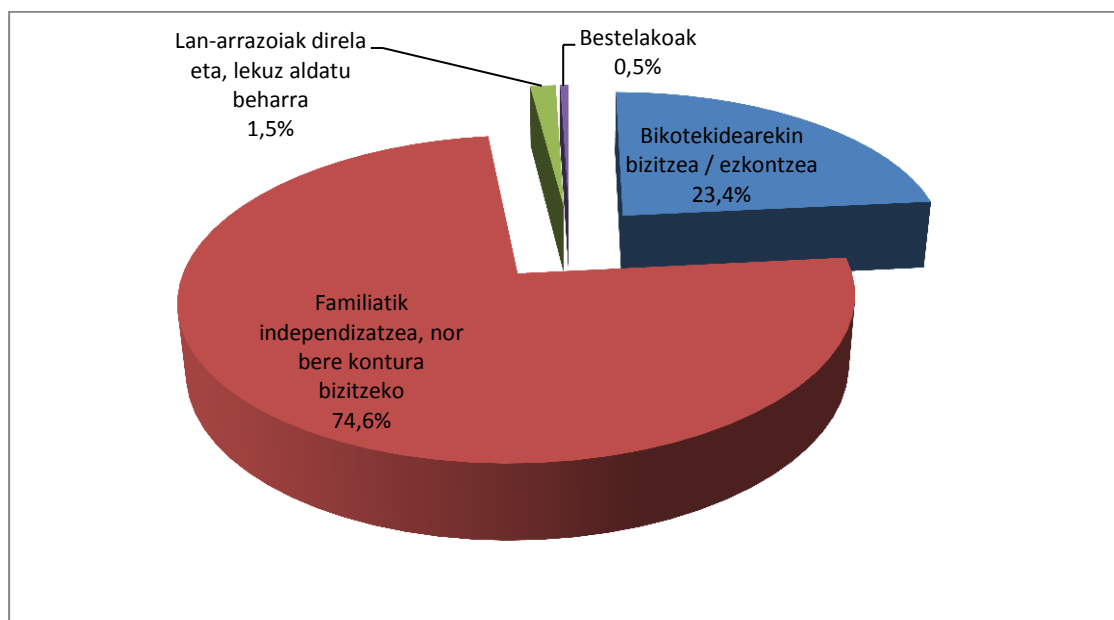
(Pertsonen kopurua eta ehunekoa, beharra duten pertsonen guztizkoaren gainean)

	2007		2013		2015		Aldaketa, 2007-2015		Aldaketa, 2013-2015	
	Kop.	%	Kop.	%	Kop.	%	Abs.	%	Abs.	%
Eskuratzeko prozedura	92.365	100	65.346	100	72.837	100	-19.528	-21,1	7.491	11,5
Bikotean bizi / ezkondu	21.115	22,9	14.519	22,2	17.498	24,0	-3.617	-17,1	2.979	20,5
Independizatzea	70.253	76,1	48.816	74,7	53.754	73,8	-16.499	-23,5	4.938	10,1
Besterik	998	1,1	2.010	3,1	1.585	2,2	587	58,8	-425	-21,1

Iturria: Enplegu eta Gizarte Politiketako Saila. Etxebizitzaren beharrei eta eskariari buruzko inkesta. 2015

Emantzipazioa lortzeko arrazoi nagusia ez da nabarmen aldatu diru-sarrerak edo errenta propioak izateari lotutako egoeraren arabera. Nahikoa diru-sarrera dituztenen artean ere pareko jokabidea antzeman da (independizatu nahi dutenak % 77,1 dira, eta bikotean bizi nahi dutenak, berriz, % 22,1), baita diru-sarrerarik ez daukatenen artean ere (% 76,4 eta % 22,0). Nahikoa diru-sarrera edota diru-sarrera ezegonkorak dituzten pertsonen artean, bikotean bizitzeko gogoia apur bat handiagoa da (% 24,6; independizatu nahi dutenen datua % 72,9).

## 5. grafikoa. Gurasoekin edo tutoreekin bizi diren 18 eta 44 urte arteko pertsonen lehenengo etxebizitzarako sarbide premiarako arrazoi nagusia. EAE 2015



Iturria: Enplegu eta Gizarte Politiketako Saila. Etxebizitzaren beharrei eta eskariari buruzko inkesta. 2015



### 13. taula. Lehenengo etxebizitzarako sarbide premiaren arrazoi nagusia, diru-sarreraren edo errenta propioen eskuragarritasunaren arabera, EAE - 2015

(Balio absolutuak eta ehunekoak beharra duten pertsonen guztizkoaren gainean)

	Diru-sarrera edo errenta propioekin									
	Nahikoa diru-sarrera		Diru sarrera gutxiegi edo ezegonkorrak		Guztira diru-sarrerekin		Diru-sarrerarik ez		Guztira, beharrianarekin	
	Kp.	%	Kp.	%	Kp.	%	Kp.	%	Kp.	%
Guztira	15.645	100,0	57.192	100,0	72.837	100,0	31.340	100,0	104.177	100,0
Bikotean bizi / ezkondu	3.455	22,1	14.043	24,6	17.498	24,0	6.881	22,0	24.379	23,4
Independizatzea	12.063	77,1	41.691	72,9	53.754	73,8	23.944	76,4	77.698	74,6
Besterik	127	0,8	1.458	2,5	1.585	2,2	515	1,6	2.100	2,0

Iturria: Enplegu eta Gizarte Politiketako Saila. Etxebizitzaren beharrei eta eskariari buruzko inkesta. 2015

**Diru-sarreraren bat edo errenta propioak dituzten lehenengo etxebizitzaren eskatzaileen % 52,2k alokairua aukeratzen du; zifrak aise gainditzen du 2013an jasotako kopurua (% 38,7)**

Etxebizitza jabetza aukeratzen dutenei dagokienez, 2015ean diru-sarreraren bat edo errenta propioak zituzten 18 eta 44 urte arteko populazioaren % 52,2k alokairu araubidean lehenengo etxebizitza eskatzen zuen; proportzioak jabetzaren hautua egiten duten % 26,5 maila gainditzen du. Gainerako % 22,4ak etxebizitza aukeratzeko edozein araubide aukeratu luke. 2013an ikusitakoa ez bezala, kasu honetan jabetzaren aldeko aukeraketa nabarmen murriztu da, eta % 26,5etik % 36,7ra jaitsi da. Alokairuaren aldeko hautua, ostera, 2013an % 38,7 izatetik une honetako % 52,2 izatera igaro zen.

Epe luzeko bilakaera ikuspegi batean, eskatutako etxebizitza araubideari dagokionez antzemandako aldaketa nagusia jabetzako etxebizitza eskabideen beherakada da; izan ere, 2007an eskatzaileen % 67,8ren hautua izatetik 2015ean % 26,5era igaro zen. Bestalde, alokairua nahiago duten pertsonen proportzioak 2007an % 8,3 izatetik 2015ean % 52,2 izateraino egin du gora. Lehen aldiz jabetza aukeratzeko prest agertu diren pertsonen proportzioa txikia da (aztertutako pertsonen % 48,9 jabetzaren edo beste edozein araubideren alde egingo lukete).

### 14. taula. Diru-sarreraren bat edo errenta propioak izan eta lehenengo etxebizitzarako sarbide premia duten pertsonen eskatutako etxebizitzaren jabetza araubide, EAE 2007-2015

(Beharra duten etxeen gaineko ehunekoak)

	2007		2008		2009		2010		2011		2013		2015	
	Etx. kop.	%	Etx. kop.	%	Etx. kop.	%	Etx. kop.	%	Etx. kop.	%	Etx. kop.	%	Etx. kop.	%
<b>Eskuratzeko prozedura</b>	<b>82.891</b>	<b>100</b>	<b>74.461</b>	<b>100</b>	<b>110.676</b>	<b>100</b>	<b>97.800</b>	<b>100</b>	<b>76.360</b>	<b>100</b>	<b>59.318</b>	<b>100</b>	<b>64.290</b>	<b>100</b>
Jabetza	56.200	67,8	44.373	59,6	65.835	59,5	50.486	51,6	39.717	52,0	21.796	36,7	17.021	26,5
Alokairua	6.880	8,3	7.331	9,8	18.136	16,4	22.703	23,2	13.566	17,8	22.940	38,7	33.564	52,2
Berdin dio	19.811	23,9	22.757	30,6	26.705	24,1	24.611	25,2	23.076	30,2	14.582	24,6	20.549	22,4

Iturria: Enplegu eta Gizarte Politiketako Saila. Etxebizitzaren beharrei eta eskariari buruzko inkesta. 2015



### 15. taula. Diru-sarreraren bat edo errenta propioak izan eta lehenengo etxebizitzarako sarbide premia duten pertsonen eskatutako etxebizitzaren jabetza araubidearen aldaketa, EAE 2007-2015 eta 2013-2015

(Beharra duten etxeen gaineko ehunekoak)

	2007		2013		2015		Aldaketa, 2007-2015		Aldaketa, 2013-2015	
	Etx. kop.	%	Etx. kop.	%	Etx. kop.	%	Abs.	%	Abs.	%
<b>Eskuratzeko prozedura</b>	<b>82.891</b>	<b>100</b>	<b>59.318</b>	<b>100</b>	<b>64.290</b>	<b>100</b>	<b>-18.601</b>	<b>-22,4</b>	<b>4.972</b>	<b>8,4</b>
Jabetza	56.200	67,8	21.796	36,7	17.021	26,5	-39.179	-69,7	-4.775	-21,9
Alokairua	6.880	8,3	22.940	38,7	33.564	52,2	26.684	387,9	10.624	46,3
Berdin dio	19.811	23,9	14.582	24,6	20.549	22,4	-6.107	-30,8	-878	-6,0

Iturria: Enplegu eta Gizarte Politiketako Saila. Etxebizitzaren beharrei eta eskariari buruzko inkesta. 2015

**Lehenengo etxebizitza eskatzaileen % 55,0k alokairuaren aldeko hautua egin du; zifra horrek aise gaititzen du jabetzaren alde egiten dutenen kopurua (% 22,6). Hala ere, gaitasun ekonomiko handiagoa daukatenen kasuan, etxebizitza jabetza lehenesteak gora egin du**

Alokairu araubidea aukeratzen duten pertsonak areagotu arren, ikusi da baliabide ekonomikoak izateak jabetza araubideari eustea dakarrela. Izan ere, emantzipatzeari ekiteko nahikoa baliabide dituzten pertsonen taldean % 42,5ek jabetza nahiago du; zifra % 22,3ra jaisten da baliabide ekonomiko prekarioagoak dituztenen kasuan, eta % 13,6ra inolako baliabiderik ez dutenen artean.

Ildo beretik, emantzipatzeko nahikoa diru-sarrera dituzten 18 eta 44 urte arteko pertsonen taldean alokatzea aukeratzen dutenek, gehienek, erosteko aukera ematen duen alokairua hautatzen dute (% 27,3; erosteko aukerarik ematen ez duen alokairua % 19,3k aukeratzen dute). Erosteko aukera ematen duen alokairua % 22,3ra jaitzi da diru-sarrera gutxiago edota diru-sarrera ezegonkorak dituzten pertsonen kasuan; % 31,4k erosteko aukerarik ematen ez duen alokairua hautatzen du. Diru-sarrerarik ez daukaten pertsonen kasuan, erosteko aukerarik ematen ez duen alokairua % 39,9k hautatzen du, eta erosteko aukera, berriz, % 21,5ek.

### 16. taula. Lehenengo etxebizitza eskuratzeko beharra duten pertsonen eskatutako etxebizitzaren edukitze erregimena, EAE 2015.

(Balio absolutuak eta ehunekoak, etxebizitzaren guztizkoaren gainean)

	Diru-sarrera edo errenta propioekin						Diru-sarrerarik ez		Guztira, beharrianarekin	
	Nahikoa diru-sarrera		Diru sarrera gutxiegi edo ezegonkorak		Guztira diru-sarrerekin					
	Kp.	%	Kp.	%	Kp.	%	Kp.	%	Kp.	%
<b>Guztira</b>	<b>13.338</b>	<b>100,0</b>	<b>50.951</b>	<b>100,0</b>	<b>64.290</b>	<b>100,0</b>	<b>27.405</b>	<b>100,0</b>	<b>91.694</b>	<b>100,0</b>
Jabetza	5.668	42,5	11.354	22,3	17.021	26,5	3.733	13,6	20.754	22,6
<b>Alokairua</b>	<b>6.224</b>	<b>46,7</b>	<b>27.341</b>	<b>53,7</b>	<b>33.564</b>	<b>52,2</b>	<b>16.827</b>	<b>61,4</b>	<b>50.391</b>	<b>55,0</b>
- Erosteko aukerarik gabe	2.580	19,3	15.989	31,4	18.569	28,9	10.924	39,9	29.493	32,2
- Alokairua, erosteko aukerarekin	3.644	27,3	11.352	22,3	14.996	23,3	5.902	21,5	20.898	22,8
Berdin dio	1.447	10,8	12.257	24,1	13.704	21,3	6.845	25,0	20.549	22,4

Iturria: Enplegu eta Gizarte Politiketako Saila. Etxebizitzaren beharrei eta eskariari buruzko inkesta. 2015





***2013 eta 2015 artean diru-sarrerak edo errenta propioak izan eta emantzipatzeko premia duten pertsonen batez besteko adina bi urte igo zen***

Diru-sarrera edo errenta propioak dituzten eskatzaileen profila aztertuz gero, talde garrantzitsuena 25 eta 34 urte artean dago, % 68,2 hartzen baitu. 35 eta 44 urte arteko pertsonak, berriz, % 19,8 hartzen dute, eta 18 eta 24 urte artekoak, berriz, % 11,9.

Bilakaera ikuspegian, egiaztatu da 18 eta 24 urte arteko taldeak azken urteetan garrantzia galdu duela pixkanaka; 2007an sarbide premia zutenen % 30,2 ziren, eta 2015ean, berriz, % 11,9. 35 eta 44 urte arteko pertsonen presentziak, berriz, gora egin du. 2007an % 17,9ko pisu erlatiboa izatetik 2009an % 6,9 izatera igaro ondoren, 2010-2013 aldian maila % 13-14koa izan zen, eta 2015ean, berriz, % 19,8koa. 25 eta 34 urte arteko taldeak premiaren % 55 baino gutxiago hartzen zuen 2007an eta 2008an, eta % 70etik gorako mailetan izan zen 2011n eta 2013an; ondoren beherakada arina izan zuen 2015ean, % 68,2ra.

2015ean emakumeen eta gizonezkoen arteko parte-hartze erlatiboa bereiztea nabarmendu egin zen. Hala, emakumearen pisua % 48 ingurukoa izan zen 2011n (% 48,1) eta 2013an (% 48,6), baina 2015ean % 42,5era jaitsi zen. Bestalde, gizonezkoen parte hartzea areagotu egin da; 2013an % 51,4 izan zen, eta 2015ean, berriz, % 57,5. Eraitza horretako faktore erabakigarrietako bat emantzipatutako gizonezkoen herritarren pisu txikiagoari lotuta dago, emakumeen pisuaren aldean. 18 eta 44 urte arteko pertsona guztietatik, emakumeen % 66,2 emantzipatuta daude, eta gizonei dagokienez, berriz, datua % 56,9koa da.

Ikasketa mailari dagokionez, eskatzaileen % 44,9k unibertsitate mailako titulazioa dauka, eta % 35,2k, berriz, ikasketa profesionalak. Lehen mailako ikasketak (% 11,4) eta bigarren mailako ikasketak (% 8,5) egin dituztenen presentzia, oster, txikiagoa da.

Bilakaerari dagokionez, lehenengo etxebizitza eskatzen dutenen artean unibertsitate ikasketak dituztenen pisu erlatiboa egonkortzeko joera antzeman da; 2010. urtera arte % 42 inguruko zifrak ziren, baina % 45etik gorakoak izan ziren 2011n (% 45,6) eta 2013an (% 45,5); 2015. urteko mailatik gertu dago (% 44,9). 2013 eta 2015 artean antzemandako desberdintasun nagusia bigarren mailako ikasketak dituzten pertsonen (2013an % 10,6 eta 2015ean % 8,5) ikasketa profesionalak zituztenen pertsonenganako aldatetari dagokio; 2013an % 32,5ekoa zen, eta 2015ean, berriz, % 35,2.

Lehenengo etxebizitza duten pertsonen % 44,7k besteen konturako lanpostua du, aldi baterako kontratuarekin, 2013an erregistratutako zifra baino zortzi puntu altuagoa da (% 36,6). 2007tik erregistratutako zifrarik altuena da, urte horretan alde aurreko % 36,1eko maximoa izan zen.

Kontratu finkoaren kasuan aurkakoa gertatzen da; izan ere, etxebizitza behar duten pertsonen artean duen presentzia % 44,1era jaitsi zen 2013an, eta % 37,7ra 2015ean. Horrela, 2010. urtera arte erregistratzen ziren zifrekin erkatuta (% 50 baino altuagoak, oro har) beheranzko joera argia dago. Soldatarik gabeko langileek (norberaren konturako langilea eta kooperatibista) % 13,3 hartzen zuten; gainerako kategoriek % 10 baino gutxiago ziren.



## 17. taula. Diru-sarreraren bat edo errenta propioak izan eta lehenengo etxebizitzara sarbidea behar duten pertsonen ezaugarri sozio-demografikoak, EAE. 2007-2015

(Beharra duten etxeen gaineko ehunekoak)

	2007		2008		2009		2010		2011		2013		2015	
	Kop.	%.	Kop.	%.	Kop.	%.	Kop.	%.	Kop.	%.	Kop.	%.	Kop.	%.
<b>Guztira</b>	<b>92.365</b>	<b>100</b>	<b>91.353</b>	<b>100</b>	<b>125.514</b>	<b>100</b>	<b>108.131</b>	<b>100</b>	<b>88.128</b>	<b>100</b>	<b>65.346</b>	<b>100</b>	<b>72.836</b>	<b>100</b>
<b>Beharra duenaren adina</b>														
18 eta 24 urte bitartean	27.894	30,2	29.130	31,9	27.273	21,7	21.379	19,8	12.964	14,7	8.431	12,9	8.692	11,9
25 eta 34 urte bitartekoa	47.938	51,9	50.026	54,8	89.633	71,4	72.038	66,6	63.342	71,9	47.861	73,2	49.687	68,2
35 eta 44 urte bitartean	16.533	17,9	12.197	13,4	8.608	6,9	14.714	13,6	11.821	13,4	9.053	13,9	14.456	19,8
<b>Batez besteko adina (urteak)</b>	<b>29,1</b>		<b>28,7</b>		<b>27,8</b>		<b>28,5</b>		<b>28,8</b>		<b>28,0</b>		<b>30,3</b>	
<b>Sexua</b>														
Emakumea	41.287	44,7	39.724	43,5	55.227	44,0	48.029	44,4	42.420	48,1	31.777	48,6	30.957	42,5
Gizona	51.078	55,3	51.630	56,5	70.287	56,0	60.102	55,6	45.708	51,9	33.569	51,4	41.879	57,5
<b>Ikasketa-maila</b>														
Ikasketarik gabe/Lehenengo maila	15.240	16,5	13.177	14,4	20.961	16,7	15.269	14,1	15.837	18,0	7.451	11,4	8.292	11,4
Lanbide ikasketak	28.633	31	33.982	37,2	39.327	31,3	35.705	33,0	22.949	26,0	21.248	32,5	25.644	35,2
Bigarren mailako ikasketak	9.698	10,5	10.376	11,4	14.292	11,4	11.885	11,0	9.188	10,4	6.917	10,6	6.203	8,5
Unibertsitateko ikasketak	38.793	42	33.543	36,7	50.934	40,6	45.271	41,9	40.154	45,6	29.730	45,5	32.698	44,9
Ed/Ee	-	-	275	0,3	-	-	-	-	-	-	-	-	-	-
<b>Lan egoera</b>														
Soldatapekoak ez direnak <sup>2</sup>	5.810	6,3	5.926	6,5	15.296	12,2	7.953	7,4	6.983	7,9	7.161	11,0	9.695	13,3
Landuna, kontratu finkoa	47.162	51,1	47.145	51,6	59.581	47,5	53.744	49,7	60.880	69,1	28.821	44,1	27.472	37,7
Landuna, aldi baterako kontratua	33.307	36,1	29.614	32,4	35.749	28,5	36.552	33,8	12.848	14,6	23.885	36,6	32.556	44,7
Langabea	4.332	4,7	6.390	7,0	8.083	6,4	6.415	5,9	5.089	5,8	3.608	5,5	2.162	3,0
Beste egoeraren bat	1.755	1,9	1.750	1,9	6.248	5,0	3.467	3,2	2.329	2,6	1.341	2,1	952	1,3
Ed/Ee	-	-	528	0,6	557	0,4	-	-	-	-	530	0,8	-	-

Iturria: Enplegu eta Gizarte Politiketako Saila. Etxebizitzaren beharrei eta eskariari buruzko inkesta. 2015

<sup>2</sup> Besteen konturako langileak eta kooperatibako bazkideak barne.



## 18. taula. Diru-sarreraren bat edo errenta propioak izan eta lehenengo etxebizitzara sarbidea behar duten pertsonen ezaugarri sozio-demografikoen aldaketak, EAE. 2007-2015 eta 2013-2015

(Beharra duten etxeen gaineko ehunekoak)

	2007		2013		2015		Aldaketa, 2007-2015		Aldaketa, 2013-2015	
	Kop.	%.	Kop.	%.	Kop.	%.	Kop.	%.	Kop.	%.
<b>Guztira</b>	<b>92.365</b>	<b>100</b>	<b>65.346</b>	<b>100</b>	<b>72.836</b>	<b>100</b>	<b>-19.529</b>	<b>-21,1</b>	<b>7.490</b>	<b>11,5</b>
<b>Beharra duenaren adina</b>										
18 eta 24 urte bitartean	27.894	30,2	8.431	12,9	8.692	11,9	-19.202	-68,8	261	3,1
25 eta 34 urte bitartekoa	47.938	51,9	47.861	73,2	49.687	68,2	1.749	3,6	1.826	3,8
35 eta 44 urte bitartean	16.533	17,9	9.053	13,9	14.456	19,8	-2.077	-12,6	5.403	59,7
<b>Batez besteko adina (urteak)</b>	<b>29,1</b>		<b>28,0</b>		<b>30,3</b>		<b>1,2</b>	<b>4,1</b>	<b>2,3</b>	<b>8,2</b>
<b>Sexua</b>										
Emakumea	41.287	44,7	31.777	48,6	30.957	42,5	-10.330	-25,0	-820	-2,6
Gizona	51.078	55,3	33.569	51,4	41.879	57,5	-9.199	-18,0	8.310	24,8
<b>Ikasketa-maila</b>										
Ikasketarik gabe/Lehenengo maila	15.240	16,5	7.451	11,4	8.292	11,4	-6.948	-45,6	841	11,3
Lanbide ikasketak	28.633	31	21.248	32,5	25.644	35,2	-2.989	-10,4	4.396	20,7
Bigarren mailako ikasketak	9.698	10,5	6.917	10,6	6.203	8,5	-3.495	-36,0	-714	-10,3
Unibertsitateko ikasketak	38.793	42	29.730	45,5	32.698	44,9	-6.095	-15,7	2.968	10,0
Ed/Ee	-	-	-	-	-	-	-	-	-	-
<b>Lan egoera</b>										
Soldatapekoak ez direnak <sup>3</sup>	5.810	6,3	7.161	11,0	9.695	13,3	3.885	66,9	2.534	35,4
Landuna, kontratu finkoa	47.162	51,1	28.821	44,1	27.472	37,7	-19.690	-41,7	-1.349	-4,7
Landuna, aldi baterako kontratua	33.307	36,1	23.885	36,6	32.556	44,7	-751	-2,3	8.671	36,3
Langabea	4.332	4,7	3.608	5,5	2.162	3,0	-2.170	-50,1	-1.446	-40,1
Beste egoeraren bat	1.755	1,9	1.341	2,1	952	1,3	-803	-45,8	-389	-29,0
Ed/Ee	-	-	530	0,8	-	-	-	-	-	-

*Iturria: Enplegu eta Gizarte Politiketako Saila. Etxebizitzaren beharrei eta eskariari buruzko inkesta. 2015*

### **Egoera profesionala eta ikasketa maila emantzipazio prozesuko aldagai erabakigarriak dira**

Lehenengo etxebizitza eskatzen duten pertsonen profila aztertuz gero, diru-sarrerak edo errenta propioak alde batera utzita, komunitate garrantzitsuena 25 eta 34 urte artekoa da (% 61,3); ondoren 18-24 urte artekoak (% 20,9) eta 35-44 urte artekoak datoz (% 17,7). 18 eta 24 urte arteko taldearen parte-hartzeak bederatzi puntuko igoera izan du diru-sarreraren bat daukan populazioarekin alderatuz gero (% 11,9); izan ere, emantzipatzeko premia agertu duen eta diru-sarrerarik ez daukan populazioaren % 41,9k 25 urte baino gutxiago ditu.

Emantzipazioari aurre egiteko nahikoa diru-sarrera dituela uste duten pertsonen batez besteko adina 31,4 urtekoa da. Diru-sarrera prekarioagoak dituzten pertsonen batez besteko adina 30 urtera jaitsi da, eta 27,2 urtera diru-sarrerarik ez daukatenen kasuan.

<sup>3</sup> Besteen konturako langileak eta kooperatibako bazkideak barne.



Gizonek lehen etxebizitzara sarbide premia duten pertsona guztien % 57,2 hartzen dute; diru-sarrerarik ez daukaten pertsonen dagokionez zifra parekoa da (% 57,5). Hala ere, emantzipazioari ekiteko nahikoa diru-sarrera dituzten pertsonen taldean emakumeen parte hartze txikiagoa deigarria da. Kasu honetan, datua % 37,2 da, aztertutako taldeko % 42,8arekin erkatuz gero.

Ikasketa mailari dagokionez, lehen edo bigarren mailako ikasketa ez profesionalak dituzten pertsonen lehenengo etxebizitza izateko sarbidean zailtasun gehiago dituztela ikusi da, eta diru-sarrerarik gabeko taldean pisu handiagoa daukaten diru-sarrerak dituzten taldean baino. Lehen mailako ikasketak dituztenak diru-sarrerak dituzten pertsonen % 11,4 inguru dira; diru-sarrerarik ez duten pertsonen taldean, berriz, 10 puntu handiagoko ordezkariak daukate (% 21,8). Gauza bera gertatzen da bigarren mailako ikasketa ez profesionalak dituztenekin; nahikoa diru-sarrera dituztenen % 6,7 hartzen dute; proportzio hori % 9ra igotzen da diru-sarrera gutxiegi edo ezegonkorak dituztenen kasuan, eta bikoiztu egiten da diru-sarrerarik ez daukaten pertsonen taldean (% 16,9).

### 19. taula. Diru-sarrerak edo errenta propioak izatearen arabera, lehenengo etxebizitzara sarbide premia duten pertsonen ezaugarri sozio-demografikoak, EAE 2015.

	(Beharra duten etxeen gaineko ehunekoak)									
	Diru-sarrera edo errenta propioekin						Diru-sarrerarik ez		Guztira, beharrianarekin	
	Nahikoa diru-sarrera		Diru sarrera gutxiegi edo ezegonkorak		Guztira diru-sarrerekin					
Kp.	%	Kp.	%	Kp.	%	Kp.	%	Kp.	%	
<b>Guztira</b>	<b>15.645</b>	<b>100</b>	<b>57.191</b>	<b>100</b>	<b>72.836</b>	<b>100</b>	<b>31.340</b>	<b>100</b>	<b>104.176</b>	<b>100</b>
<b>Beharra duenaren adina</b>										
18 eta 24 urte bitartean	1.400	8,9	7.292	12,8	8.692	11,9	13.117	41,9	21.809	20,9
25 eta 34 urte bitartekoa	9.788	62,6	39.899	69,8	49.687	68,2	14.190	45,3	63.877	61,3
35 eta 44 urte bitartean	4.456	28,5	10.000	17,5	14.456	19,8	4.033	12,9	18.489	17,7
<b>Batez besteko adina (urteak)</b>	<b>31,4</b>		<b>30,0</b>		<b>30,3</b>		<b>27,2</b>		<b>29,3</b>	
<b>Sexua</b>										
Emakumea	5.578	35,7	25.379	44,4	30.957	42,5	13.681	43,7	44.638	42,8
Gizona	10.067	64,3	31.812	55,6	41.879	57,5	17.659	56,3	59.538	57,2
<b>Ikasketa-maila</b>										
Ikasketarik gabe/Lehenengo maila	1.825	11,7	6.467	11,3	8.292	11,4	6.819	21,8	15.111	14,5
Lanbide ikasketak	5.761	36,8	19.883	34,8	25.644	35,2	8.757	27,9	34.401	33,0
Bigarren mailako ikasketak	1.052	6,7	5.151	9,0	6.203	8,5	5.294	16,9	11.497	11,0
Unibertsitateko ikasketak	7.007	44,8	25.691	44,9	32.698	44,9	10.470	33,4	43.168	41,4
<b>Lan egoera</b>										
Soldatapekoak ez direnak <sup>4</sup>	3.230	20,6	6.465	11,3	9.695	13,3	-	-	9.695	9,3
Landuna, kontratu finkoa	8.780	56,1	18.692	32,7	27.472	37,7	-	-	27.472	26,4
Landuna, aldi baterako kontratua	3.635	23,2	28.921	50,6	32.556	44,7	-	-	32.556	31,3
Langabea	0	0,0	2.162	3,8	2.162	3,0	19.306	61,6	21.468	20,6
Beste egoeraren bat	0	0,0	952	1,7	952	1,3	11.014	35,1	11.966	11,5

Iturria: Enplegu eta Gizarte Politiketako Saila. Etxebizitzaren beharrei eta eskariari buruzko inkesta. 2015

Egoera profesionalari dagokionez, lehenengo etxebizitza eskatzen duten eta horri aurre egiteko nahikoa diru-sarrera dituzten pertsonen % 76,8k kontratu finko bat dauka edo

<sup>4</sup> Besteen konturako langileak eta kooperatibako bazkideak barne.



soldatarik gabeko langileak dira. Nahikoa diru-sarrerarik ez duten edo diru-sarrera ezegonkorrak dituzten pertsonen taldean proportzio hori % 44ra jaisten da.

Aldi baterako kontratua daukaten pertsonen pisu erlatiboa aurkakoa da. Nahikoa diru-sarrera dituzten langileen % 23,2 hartzen dute, eta nahikoa diru-sarrera ez dituzten edota diru-sarrera prekarioak dituzten pertsonen taldean proportzio hori nagusi da (% 50,6).

Termino globaletan, populazio langabetuak (emantzipatzeko zailtasun gehien dituztenek) lehenengo etxebizitzara sarbidea duten pertsona guztien % 20,6 hartzen dute. Diru-sarrerarik dituzten eta etxebizitza behar duten pertsonen % 3 inguru hartzen dute. Bestalde, premia egoera hori islatzen duen diru-sarrerarik gabeko populazioaren % 61,6 hartzen du.

### **3.-ETXEBIZITZA NAGUSIA ALDATZEKO BEHARRA**

---

**Etxebizitza aldatzeko premia hazi egin da Araban eta Gipuzkoan. Bizkaian, ostera, aldatzeko premia duten etxeen kopuruak beherakada arina izan du**

2015ean, EAEko 53.132 etxetan etxebizitza aldatzeko beharra aipatu zen, alegia, guztizkoaren % 6,2. Horrek esan nahi du aldatzeko premiak % 13,8 egin duela behera 2013an antzemandako 61.621 etxebizitzei dagokienez, zifra horrek urte horretako familia etxebizitza guztien % 7,1 hartzen baitzuen.

Beharrianak behera egiteak Bizkaian erregistratutako murrizketa handiari dagokio. Lurralde horretan, 2013an aldatzeko beharra 41.283 familia etxebizitzek izatetik, 2015ean 26.042k behar izatera igaro da, alegia, % 36,9ko beherakada egon da. Aldaketa-beharraren pisu erlatiboa 2011n etxebizitzaren guztizkoaren % 4,9 izatetik 2013an % 9 izatera igaro da. Bizkaian, 2013an, EAEn etxebizitza aldatzeko behar handiena agertzen duen lurraldea da. Hala ere, 2015eko zifrak 2011n erregistratutako zifra baino altuagoa da; orduan lurraldeko familia etxebizitzaren % 4,9k adierazi zuten aldatzeko premia zeukatela (22.230 etxebizitza). 2010. urteko % 6,1 datutik ez da gehiegi urruntzen.

2015ean, premiak gora egiteko joera da Araba eta Gipuzkoa lurralde historikoetako ezaugarri nagusia. Etxebizitza aldatzeko premiaren gorakadarik handiena Gipuzkoan izan zen. Lurralde horretan, 2011n 9.218 etxebizitza egoera horretan egotetik (guztizkoaren % 3,4), 2013an 11.521 (guztizkoaren % 4,1) eta 2015ean 17.784 egotera igaro da. Aldaketa beharra duten etxebizitzaren kopuruaren gorakada % 25ekoa izan da 2011 eta 2013 bitartean, eta % 54,4koa 2013 eta 2015 bitartean. 2005etik, antzemandako premia soilik 2007an (22.584 etxebizitza) eta 2010ean (20.591) antzemandako premia baino txikiagoa da termino absolutuetan. Termino erlatiboetan, 2015ean % 6,3ko zifra 2007. urteko % 8,8ko maximoa baino baxuagoa zen.

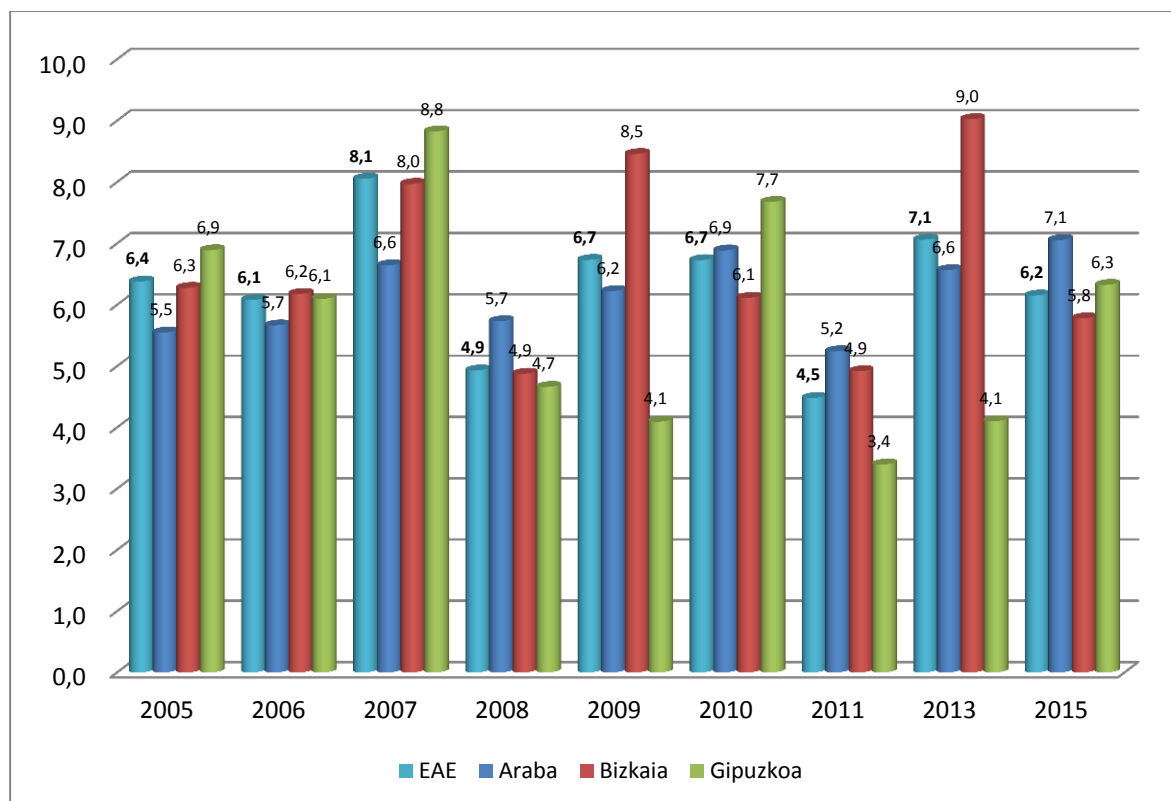
Arabak ere premiaren gorako dinamikan parte hartzen duen arren, gorakada apur bat txikiagoa da. 2013an etxebizitza aldatu behar duten 8.818 etxeetatik (guztizkoaren % 6,6) 2015ean 9.307 etxebizitzara igaro zen (% 7,1). Etxebizitza aldatzeko beharrak, kasu honetan, % 5,5eko gorakada agertu du, 2013ko 8.818 etxebizitzekiko.



Arabako datu erlatiboekin, 2015ean 2005az geroztiko aldiko maila altuenetako batean geratzen da etxebizitza aldatzeko premia (2005-2013ko % 5-7 bitarteko zifren gaineratik). 2005etik, 2015eko % 7,1eko zifratik gertu 2010ean baino ez ziren erregistratu (% 6,9). Zifra absolutuetan, 2015. urteak bigarren urtez jarraian aldatzeko prozesuetan inplikaturako etxebizitzaren zifra altuena izan zen EBEI egiten denetik.

Beraz, 2015ean Araba EAeko gainerako lurraldeetatik bereizi da, lurralde horretan etxebizitza aldatzeko premiaren ehuneko nabarmen handiagoa baita (% 7,1 izan da; % 6,3, berriz, Gipuzkoan, eta % 5,8, Bizkaian). 2008. eta 2011. urteetan egoera hori identifikatu egin zen, baina gaur egun eskaera maila handiago bati lotuta dago (EAE osoan % 6,2; 2008an % 4,9 eta 2011n % 4,5 izan zen).

## 6. grafikoa. Etxebizitza aldatzeko beharra, urtearen eta lurralde historikoaren arabera. 2005-2015



Iturria: Enplegu eta Gizarte Politiketako Saila. Etxebizitzaren beharrei eta eskariari buruzko inkesta. 2015



## 20. taula. Etxebizitza aldatzeko beharren kuantifikazioa, lurralde historikoaren arabera. EAE 2005-2015

(Balio absolutuak eta ehunekoak, etxebizitzaren guztizkoaren gainean)

	EAE		Araba		Bizkaia		Gipuzkoa	
	Kp.	etxe guztien %	Kp.	etxe guztien %	Kp.	etxe guztien %	Kp.	etxe guztien %
2005	49.559	6,4	6.061	5,5	26.260	6,3	17.173	6,9
2006	47.851	6,1	6.304	5,7	26.169	6,2	15.382	6,1
2007	64.393	8,1	7.559	6,6	34.255	8,0	22.584	8,8
2008	40.894	4,9	6.813	5,7	21.714	4,9	12.367	4,7
2009	56.652	6,7	7.676	6,2	37.936	8,5	11.040	4,1
2010	56.397	6,7	8.512	6,9	27.294	6,1	20.591	7,7
2011	38.048	4,5	6.601	5,2	22.230	4,9	9.218	3,4
2013	61.621	7,1	8.818	6,6	41.283	9,0	11.521	4,1
<b>2015</b>	<b>53.132</b>	<b>6,2</b>	<b>9.307</b>	<b>7,1</b>	<b>26.042</b>	<b>5,8</b>	<b>17.784</b>	<b>6,3</b>

Iturria: Enplegu eta Gizarte Politiketako Saila. Etxebizitzaren beharrei eta eskariari buruzko inkesta. 2015

### **2015ean etxebizitza aldatzeko kasuan epe labur eta ertaineko eskaera, oro har, maila maximoetara iritsi zen**

2015ean etxebizitza aldatzeko eskaera estalduraren ikuspegia areagotu egin zen termino absolutuetan eta erlatiboetan.

Horrela, etxebizitza behar duten 53.132 familietatik, hurrengo urtean aldaketari aurre egin ahal izatearen aurreikuspena % 31,1era mugatzen da 2015ean, eta proportzio hori 2011ko % 24,9aren eta 2013ko % 20,5aren goitik geratzen da. Zifra absolutuetan, eskaera 2013an 12.628tik 2015ean 16.540ra igaro zen, % 31,0ko igoerarekin. Berreskurapen horrek finkatu egin du 2010 eta 2013 artean antzemandako goranzko joera. Urtebeterako eskaera 2007. urtetik jasotako zifra altuenean jaso zen, 2009ko 14.733 etxebizitza kopurua gaindituz, 2007-2013 aldiko balio maximoa.

Bi urteko epean, estaldura aurreikuspena % 33,7tik % 48,0ra igo zen 2013 eta 2015 bitartean. 2015eko zifra 2010. urtean (% 31,3) eta 2011n (% 38,6) jasotako zifra baino altuagoa da. Termino absolutuetan, eskaerak gora egin zuen 2011ko 14.703 etxebizitzetatik 2013an 20.744 etxebizitza eta 2015ean 25.508 etxebizitzara igaroz, soilik 2009ko alde aurreko maximoaren azpitik (26.274 etxebizitza).

Epea lau urtera zabalduz gero, hobekuntza are intentsuagoa da etxebizitza aldatu behar duten familien artean. Hala, 2013an % 49,5 izatetik 2015ean % 70,5 izatera igaro zen; zifra hori ez zen 2007-2013 aldirian gainditu (2008an % 57,3ko alde aurreko balio maximoa izan zuen). Zifra absolutuetan, eskaera 2011n 19.196 etxebizitza izatetik 2013an 30.505 eta 2015ean 37.452 etxebizitza izatera igaro da, 2013 eta 2015 artean % 22,8ko gorakada izanik. Antzemandako igoera kualitatibotzat jo daiteke berreskuratzeko ikuspegiaren intentsitateagatik eta 2011ra arte antzemandako eskaeraren behar joera aldatzea berrestegatik ere.



## 21. taula. Etxebizitza aldaketaren behar eta eskaeraren kuantifikazioa, EAE. 2007-2015

(Balio absolutuak eta ehunekoak etxebizitzaren guztizkoaren gainean eta beharra dutenen gainean)

	2007		2008		2009		2010		2011		2013		2015	
	%	Etx. kop.	%	Etx. kop.	%	Etx. kop.	%	Etx. kop.	%	Etx. kop.	%	Etx. kop.	%	Etx. kop.
<b>Beharrizana (*)</b>	<b>8,1</b>	<b>64.393</b>	<b>4,9</b>	<b>40.894</b>	<b>6,7</b>	<b>56.652</b>	<b>6,7</b>	<b>56.397</b>	<b>4,5</b>	<b>38.048</b>	<b>7,1</b>	<b>61.621</b>	<b>6,2</b>	<b>53.132</b>
Eskaera, 4 urte (**)	47,2	30.406	48,1	19.678	57,3	32.460	45,8	25.810	50,5	19.196	49,5	30.505	70,5	37.452
Eskaera, 2 urte (**)	28,7	18.470	28,8	11.769	46,4	26.274	31,3	17.633	38,6	14.703	33,7	20.744	48,0	25.508
Eskaera, urtebete (**)	21,4	13.778	20,1	8.207	26,0	14.733	14,7	8.290	24,9	9.486	20,5	12.628	31,1	16.540

(\*) etxe guztien %;

(\*\*) beharra duten etxe guztien %.

Iturria: Enplegu eta Gizarte Politiketako Saila. Etxebizitzaren beharrei eta eskariari buruzko inkesta. 2015

## 22. taula. Etxebizitza aldaketaren behar eta eskaeraren kuantifikazioaren aldaketa, EAE. 2007-2015 eta 2013-2015

(Balio absolutuak eta ehunekoak etxebizitzaren guztizkoaren gainean eta beharra dutenen gainean)

	2007						Aldaketa, 2007-2015				Aldaketa, 2013-2015			
	2007		2013		2015		Datu absolutuak		%		Datu absolutuak		%	
	%	Etx. kop.	%	Etx. kop.	%	Etx. kop.	%	Etx. kop.	%	Etx. kop.	%	Etx. kop.	%	Etx. kop.
<b>Beharrizana (*)</b>	<b>8,1</b>	<b>64.393</b>	<b>7,1</b>	<b>61.621</b>	<b>6,2</b>	<b>53.132</b>	<b>-1,9</b>	<b>-11.261</b>	<b>-23,6</b>	<b>-17,5</b>	<b>-0,9</b>	<b>-8.489</b>	<b>-12,9</b>	<b>-13,8</b>
Eskaera, 4 urte (**)	47,2	30.406	49,5	30.505	70,5	37.452	23,3	7.046	49,3	23,2	21,0	6.947	42,4	22,8
Eskaera, 2 urte (**)	28,7	18.470	33,7	20.744	48,0	25.508	19,3	7.038	67,4	38,1	14,3	4.763	42,6	23,0
Eskaera, urtebete (**)	21,4	13.778	20,5	12.628	31,1	16.540	9,7	2.762	45,5	20,0	10,6	3.912	51,9	31,0

(\*) etxe guztien %;

(\*\*) beharra duten etxe guztien %.

Iturria: Enplegu eta Gizarte Politiketako Saila. Etxebizitzaren beharrei eta eskariari buruzko inkesta. 2015

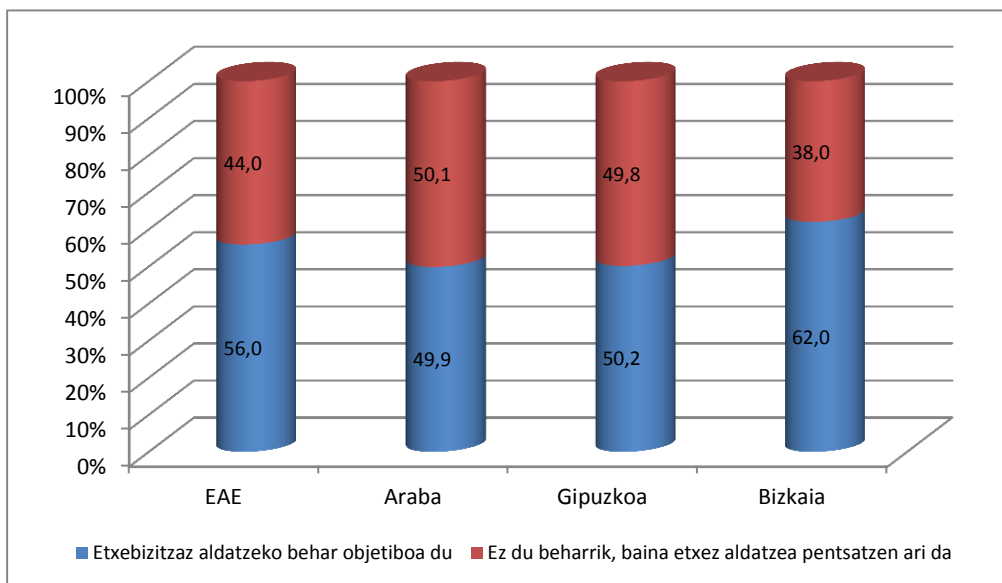
2015. urtean etxebizitza aldatzeko premia adierazi duten etxeen artean, % 44,0k azaldu du ez duela aldatzeko premia objektiborik, baina epe labur/ertainean etxez aldatzea aztertzen ari direla. Gainerako % 56ak azaldu du etxebizitzaz aldatzeko premia zuzena duela.

Lurraldeei dagokienez, bi jokabide bereizi ageri dira; batetik, Araban eta Gipuzkoan bi taldeak neurri berean banatzen dira, familien ia erdia etxebizitzaz aldatzea pentsatzen ari da, nahiz eta horretarako premia objektiborik ez izan (Araban etxeen % 50,1 hartzen dute, eta Gipuzkoan % 49,8). Bizkaian, ostera, etxebizitzaz aldatzeko premia objektiboa daukaten familia etxebizitzak dira nagusi. Bizkaian premia daukaten etxeen % 62 hartzen dute.

Araba eta Gipuzkoako jokabideek eragina daukate 2015ean erregistratutako etxebizitza aldaketa eskaeraren gorakadan. Bi kasu hauetan, baliteke aldaketa gertatzea azken urteetan etxebizitza eskaintzan erregistratutako berregituraketatik, bai ezaugarri dagokienez, bai merkatuan eskuragarri dauden etxebizitzaren prezioari dagokionez.



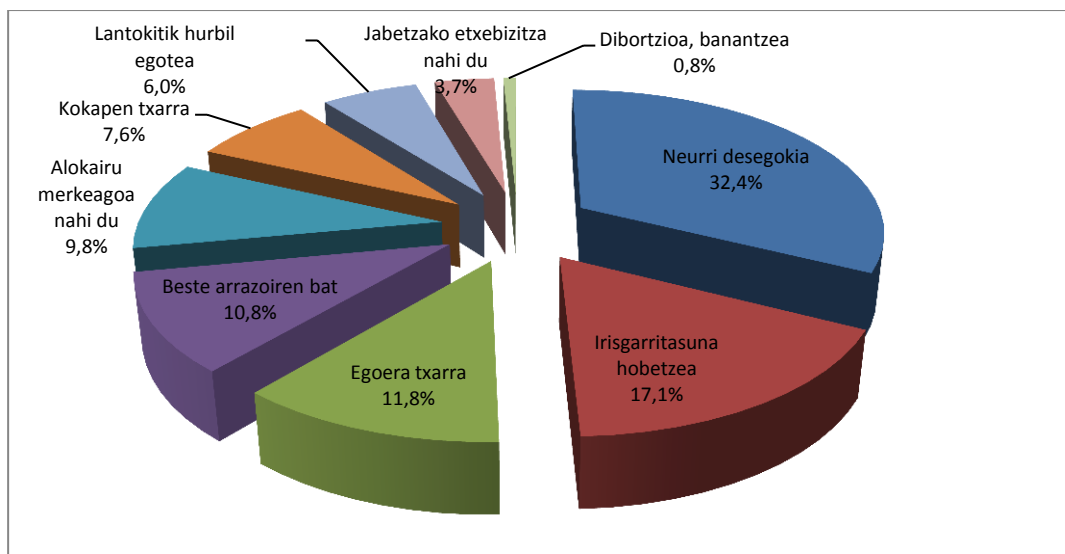
## 7. grafikoa. Aldatzeko premia daukaten etxeen ehunekoa, premiari dagokion egoeraren arabera 2015



Iturria: Enplegu eta Gizarte Politiketako Saila. Etxebizitzaren beharrei eta eskariari buruzko inkesta. 2015

Etxebizitza aldatzeko premia duten familien artean, etxebizitzaren tamaina desegokia izateak zehazten du etxebizitza aldatzeko behararen % 32,4. Bigarrenik, etxebizitzaren irisgarritasuna hobetzeko premia ageri da (% 17,1). Ondoren, etxebizitzaren egoera kaskarra nabarmentzen da (% 11,8), eta, jarraian, beste arrazoi batzuk aipatzen dira (% 10,8); alokairu merkeagoa nahi duen populazioaren taldea dator gero (% 9,8). % 7,6k etxebizitzaren kokapen txarra aipatzen du, eta % 6k lanetik duen distantzia. Azkenik, % 3,7k jabetzaren aldeko apustua egin du.

## 8. grafikoa. Etxebizitza aldatzeko beharra duten familiak, arrazoi nagusiaren arabera. EAE 2015



Iturria: Enplegu eta Gizarte Politiketako Saila. Etxebizitzaren beharrei eta eskariari buruzko inkesta. 2015



2015ean aipatutako aldaketarako arrazoi nagusiak (etxebizitzaren tamaina desegokia) eragin ildo egonkorra izan du azken urteetan, eta aldatzeko faktore nagusi gisa ageri da 2007tik. Hala ere, une honetako zifra (% 32,4) soilik 2011ko zifrak gainditu zuen (% 33,1). Are argiagoa da irisgarritasun hobea daukan etxebizitza bat bilatzen dutenen garrantziaren gorakada. Faktore hori 2013an aldatzeko premiaren % 11,1 hartu zuen, eta 2015ean % 17,1 zen, soilik 2007ko edizioan gainditu zen (% 20,7).

### 23. taula. Etxea aldatzeko arrazoa, EAE. 2007-2015

(Beharra duten etxeen gaineko ehunekoak eta etxebizitza kopurua)

	2007		2008		2009		2010		2011		2013		2015	
	Etx. kop.	%	Etx. kop.	%	Etx. kop.	%	Etx. kop.	%	Etx. kop.	%	Etx. kop.	%	Etx. kop.	%
Guztira	113.396	100	40.894	100	56.652	100	56.397	100	38.048	100	61.621	100	53.132	100
Tamaina ezegokia (txikia)	33.633	29,7	12.255	30,0	14.184	25,0	18.017	31,9	10.281	27,0	20.390	33,1	17.215	32,4
Egoera txarrean egotea	8.278	7,3	6.773	16,6	4.474	7,9	7.878	14,0	3.471	9,1	5.102	8,3	6.252	11,8
Irisgarritasun hobea	23.428	20,7	5.926	14,5	7.958	14,0	7.818	13,9	5.974	15,7	6.847	11,1	9.062	17,1
Kokapen txarra	9.525	8,4	2.596	6,3	3.028	5,3	2.781	4,9	2.657	7,0	4.069	6,6	4.029	7,6
Jabetzan izan nahi izatea	9.525	8,4	6.282	15,4	5.905	10,4	4.865	8,6	2.232	5,9	2.446	4,0	1.980	3,7
Dibortzioa, banantzea	680	0,6	891	2,2	1.264	2,2	1.623	2,9	1.227	3,2	1.105	1,8	416	0,8
Lanarekiko hurbiltasuna	567	0,5	-	-	470	0,8	2.229	4,0	238	0,6	2.033	3,3	3.211	6,0
Alokairu merkeagoa nahi izatea	11.782	10,4	2.160	5,3	6.628	11,7	3.171	5,6	5.897	15,5	10.576	17,2	5.205	9,8
Besterik	15.977	14,1	4.011	9,8	12.742	22,5	8.014	14,2	6.071	16,0	9.054	14,7	5.763	10,8

Iturria: Enplegu eta Gizarte Politiketako Saila. Etxebizitzaren beharrei eta eskariari buruzko inkesta. 2015

### 24. taula. Etxea aldatzeko arrazoa, EAE. 2007-2015 eta 2013-2015

(Beharra duten etxeen gaineko ehunekoak eta etxebizitza kopurua)

	2007		2013		2015		Aldaketa, 2007-2015		Aldaketa, 2013-2015	
	Etx. kop.	%	Etx. kop.	%	Etx. kop.	%	Etx. kop.	%	Etx. kop.	%
Guztira	113.396	100	61.621	100	53.132	100	-60.264	-53,1	-8.489	-197,8
Tamaina ezegokia (txikia)	33.633	29,7	20.390	33,1	17.215	32,4	-16.418	-48,8	-3.175	-15,6
Egoera txarrean egotea	8.278	7,3	5.102	8,3	6.252	11,8	-2.026	-24,5	1.150	22,5
Irisgarritasun hobea	23.428	20,7	6.847	11,1	9.062	17,1	-14.366	-61,3	2.215	32,3
Kokapen txarra	9.525	8,4	4.069	6,6	4.029	7,6	-5.496	-57,7	-40	-1,0
Jabetzan izan nahi izatea	9.525	8,4	2.446	4,0	1.980	3,7	-7.545	-79,2	-466	-19,1
Dibortzioa, banantzea	680	0,6	1.105	1,8	416	0,8	-264	-38,8	-689	-62,4
Lanarekiko hurbiltasuna	567	0,5	2.033	3,3	3.211	6,0	2.644	466,3	1.178	57,9
Alokairu merkeagoa nahi izatea	11.782	10,4	10.576	17,2	5.205	9,8	-6.577	-55,8	-5.371	-50,8
Besterik	15.977	14,1	9.054	14,7	5.763	10,8	-10.214	-63,9	-3.291	-36,3

Iturria: Enplegu eta Gizarte Politiketako Saila. Etxebizitzaren beharrei eta eskariari buruzko inkesta. 2015

Aitzitik, 2010-2013 artean antzemandako hazkundearen ondoren, alokairu merkeagoaren aukerak garrantzia galdu zuen, 2013 eta 2015 artean aldaketa faktore gisa zeukan garrantzia nabarmen galdu baitzuen (% 17,2tik % 9,8ra). Etxebizitza jabetzan izateko



nahiak ere garrantzia galtzen jarraitu zuen. Kasu horretan pixkanakako beherakada finkatu zen, etxebizitza aldatzeko premiaren % 15,4tik (2008) % 3,7ra igaro baitzen 2015ean.

#### **4.-ETXEBIZITZA NAGUSIA BIRGAITZEKO PREMIA**

---

**2013 eta 2015 artean, birgaitzeari lotutako esku-hartze premiak % 35,6 egin du behera. Beherakada hiru lurralde historikoetan antzeman da, baina bereziki Araban eta Bizkaian**

Etxebizitzen Beharrei eta Eskaerari buruzko Estatistikak agerian utzi du 2015ean Euskal Autonomia Erkidegoko (EAE) etxebizitzen artetik 58.017 etxebizitzetan birgaitze lanak egin behar direla. Zifra hori EAEko etxebizitzen % 6,7 da, eta ikusten da birgaitze ekintzarako beharra nabarmen murriztu dela 2013ko % 10,3 mailarekiko. Modu absolutuan, 32.122 etxebizitza gutxiago daude esku-hartze beharrean, alegia, 2013an baino % 35,6 gutxiago. Izan ere, 2015ean erregistratutako zifra 2005etik erregistratutako birgaitzeko premiako balio minimoa da.

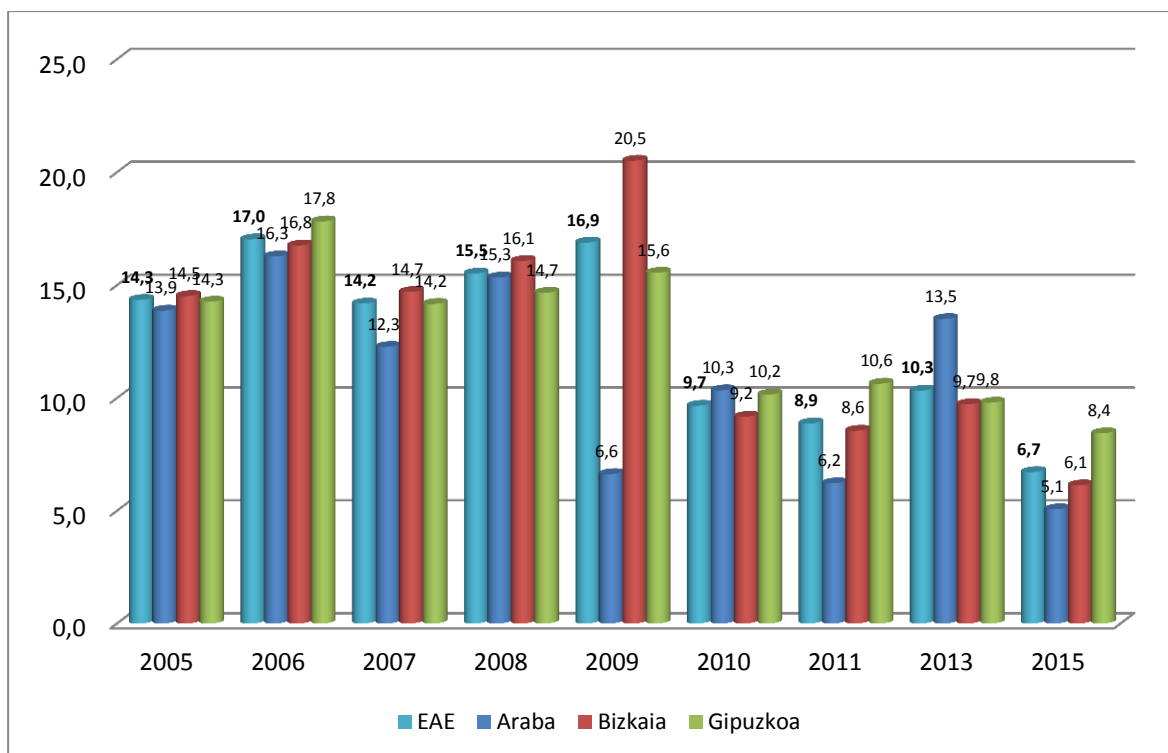
Nabarmentzekoa da Araban hautematen den premiaren beherakada handia. Lurralde horretan, 2011n birgaitzea behar zuten 18.132 etxebizitzetatik 2013an 6.684 etxebizitza izatera pasa dira, alegia, hautemandako beharrean % 63,1ko beherakada egon da. 2015eko zifra 2011. urtean birgaitzea behar zuten 7.829 etxebizitzen kopurua baino txikiagoa da. Beharra duten familia etxebizitza guztien % 5,1 hartuz, Araba EAEko birgaitze premiaren ehuneko txikiena duen lurraldea bihurtu da 2015ean. 2013an, berriz, premia handiena zeukan lurraldea zen (% 13,5)

Premiak behera egin duen arren, termino absolutuetan Bizkaia da orain ere birgaitze premia duten etxe bolumen handiena duen lurraldea: 27.612 etxebizitza, alegia, lurraldean dauden etxebizitzen guztien % 6,1. Nahiz eta ez den Arabaren kasuan bezain deigarria, Bizkaian ere nabarmen murriztu da etxebizitzak birgaitzeko beharra, alegia, % 37,9 murriztu da 2013an hautemandako 44.499 etxebizitzetatik.

Birgaitze premian dauden etxebizitzen ehuneko handiena duen lurralde historikoa Gipuzkoa izan da 2015ean, familia etxebizitzen % 8,4 hartuz. Lurralde horretan birgaitze premiak behera egin duen arren, beherakada Araban eta Bizkaian baino arinagoa da. Kasu horretan, familia etxebizitza guztietatik birgaitze premia 2013an 27.508 etxebizitza izatetik (% 9,8) 2015en, berriz, 23.720 etxebizitza izatera jaitsi zen (% 8,4).



## 9. grafikoa. Birgaitzeko beharra, urtearen eta lurralde historikoaren arabera. 2005-2015



Iturria: Enplegu eta Gizarte Politiketako Saila. Etxebizitzaren beharrei eta eskariari buruzko inkesta. 2015

## 25. taula. Etxebizitza birgaitzeko beharren kuantifikazioa, lurralde historikoaren arabera. EAE 2005-2015

(Balio absolutuak eta ehunekoak, etxebizitzaren guztizkoaren gainean)

	EAE		Araba		Bizkaia		Gipuzkoa	
	Kp.	etxe guztien %	Kp.	etxe guztien %	Kp.	etxe guztien %	Kp.	etxe guztien %
2005	111.469	14,3	15.152	13,9	60.748	14,5	35.566	14,3
2006	134.028	17,0	18.112	16,3	70.975	16,8	44.950	17,8
2007	113.396	14,2	13.957	12,3	63.181	14,7	36.264	14,2
2008	128.669	15,5	18.231	15,3	71.544	16,1	38.893	14,7
2009	142.099	16,9	8.174	6,6	91.995	20,5	41.930	15,6
2010	80.969	9,7	12.785	10,3	40.942	9,2	27.242	10,2
2011	75.342	8,9	7.829	6,2	38.649	8,6	28.864	10,6
2013	90.139	10,3	18.132	13,5	44.499	9,7	27.508	9,8
<b>2015</b>	<b>58.017</b>	<b>6,7</b>	<b>6.684</b>	<b>5,1</b>	<b>27.612</b>	<b>6,1</b>	<b>23.720</b>	<b>8,4</b>

Iturria: Enplegu eta Gizarte Politiketako Saila. Etxebizitzaren beharrei eta eskariari buruzko inkesta. 2015

### **Birgaitze premia balio minimoetan dago 2005etik hiru lurralde historikoetan**

2013 eta 2015 artean birgaitzeko premia murriztearen ondorioz, azken urtean ikusitako zifrak azken hamar urteetan jasotakoak baino baxuagoak dira. Hala, 2015ean birgaitze premia zutenen % 6,7 modu argian 2010. urteko (% 9,7) eta 2011. urteko (% 8,9)



ehuneko en azpitik zeuden; birgaitzeko esku-hartze premia EAEko etxebizitzaren % 10 baino baxuagoak izan ziren soilik urte horietan.

Bilakaera terminoetan, egitura joerako fenomeno bat da. Hala ere, 2013an antzemandako gorakada salbu, 2009az geroztik behatzen ari zen etxebizitza birgaitzeko behararen murrizteko joerari eutsi zaio 2015ean. EAEn, ehuneko hori 2009an % 16,9 izatetik 2011n % 8,9 izatera igaro zen, eta 2015ean % 6,7, 2013an % 10,3ko gorakadarekin.

Bizkaiko kasuan, 2009an % 20,5 izatetik 2011n % 8,6 izatera igaro zen, eta 2015ean % 6,1 izatera (2013an % 9,7). Arabako kasuan, lehenengo beharakada 2008-2009 aldian izan zen, % 15,3tik % 6,6ra. 2010ean % 10,3ra igo arren, premia ehunekoa % 6,2ra jaitsi zen 2011n eta % 5,1era 2015ean (nahiz eta berreskurapen gogorra izan, 2013an, % 13,5ekoa). Beheranzko joera horren nabarmena ez bada ere, Gipuzkoak premia murrizteko joera askoz egonkorragoa dauka, 2011n % 10,6 izan zen, 2013an % 9,8 eta 2015ean % 8,4.

***Premiari aurre egiteko gaitasunak, berriz, hobera egin du, eta urtebetera, bi urtera eta lau urtera eskaerak hobekuntza nabarmenak izan ditu. Emaitza gisa, eskaeraren beharakada behararen beharakada baino askoz txikiagoa da.***

Birgaitzeko premia txikiago hori hautematearekin batera, biztanleriak behar horri aurre egiteko ahalmen handiagoa du. Horrela, 2015ean birgaitzeko esku-hartzea aipatzen duten 58.017 familien % 26,8k datorren urtean horri aurre egiteko gai izango dela adierazi du. Ehuneko horrek gorakada handia dakar 2013an erregistratutako % 18,9arekiko. Soilik 2011n erregistratutako % 32,2 baino txikiagoa da.

Behin urtebeteko epea igarota, esku-hartze lanei ekiteko ahalmena hobetzeari dagokion ikuspegiak maila berean jarraitzen du. Hala, hurrengo bi urteetan obrak egingo dituzten etxeen ehunekoak gora egin du 2013an eta 2015ean % 37,7tik % 58,8ra 2015ean; kasu horretan, azken zifra horrek 2011n jasotako zifra gainditzen du (% 53,7).

Hala, lau urtera begira benetako eskaera ehunekoek ere hobera egiten dute. Hortaz, 2013an lau urtera birgaitze lanak egin ahal izango zituztela esan zuten % 50,2 familiako kopurua % 67,6ko zifrara igaro zen 2015ean. Zifra horretan argi eta garbi ikusten da etxeetan esku-hartzeko gaitasunaren adierazle erlatiboek goranzko joera daukatela; izan ere, 2011ko % 58,4tik datuak hobetu egin dira, baita 2007ko % 63,7tik ere.

Aurreko datuetatik, birgaitze-eskaera aztertze oso garrantzitsuak diren bi alderdi azpimarratzekoak dira. Batetik, ikusten da 2015ean familiek jarduteko beharra eskaera bihurtzeko duten ahalmen-adierazleak 2008-2013 aldiko maximoetan kokatzen direla. Hori gertatzen da bai bi urtera begirako eskaeran (2015ean % 58,8 eta % 53,7, berriz, 2011n, 2007-2013 aldiko maximoa) eta lau urtera begirakoan (2015ean % 67,6 eta % 63,7, berriz, 2007an). Salbuespen bakarra urtebeteko eskaerari dagokio, 2015ean % 26,8ko zifra baitzen, nahiz eta 2013ko zifrak gainditu (% 18,9), ez du 2011n jasotako maximoa gainditzen (% 32,2).



## 26. taula. Etxebizitza birgaitzearen behar eta eskaeraren kuantifikazioa, EAE, 2007-2015

(Balio absolutuak eta ehunekoak etxebizitzaren gutzitza gainean eta beharra dutenen gainean)

	2007		2008		2009		2010		2011		2013		2015	
	%	Etx. kop.	%	Etx. kop.	%	Etx. kop.	%	Etx. kop.	%	Etx. kop.	%	Etx. kop.	%	Etx. kop.
<b>Beharritza (*)</b>	<b>14,2</b>	<b>113.396</b>	<b>15,5</b>	<b>128.669</b>	<b>16,9</b>	<b>142.099</b>	<b>9,7</b>	<b>80.969</b>	<b>8,9</b>	<b>75.342</b>	<b>10,3</b>	<b>90.139</b>	<b>6,7</b>	<b>58.017</b>
Eskaera, 4 urte (**)	63,7	72.194	61,6	79.273	61,5	87.321	54,1	43.787	58,4	44.026	50,2	45.286	67,6	39.227
Eskaera, 2 urte (**)	49,1	55.655	50,3	64.733	51,6	73.319	39,2	31.753	53,7	40.485	37,7	33.958	58,8	34.129
Eskaera, urtebete (**)	26,7	30.270	26,6	34.265	26,4	37.474	14,7	11.934	32,2	24.274	18,9	17.047	26,8	15.562

(\*) etxe guztien %;

(\*\*) beharra duten etxe guztien %.

Denbora-epe bakoitzerako eskaera-zifretan epe laburragoetarako adierazitako eskaera barne hartzen da. Hau da, bi urtera begirako eskaerak barne hartzen du urtebetara eskatzen duten familien eskaera; eta, lau urtera begirako kasuan, barne hartzen ditu familiek urtebetara eta bi urtera egindako eskaerak.

Iturria: Enplegu eta Gizarte Politiketako Saila. Etxebizitzaren beharrei eta eskariari buruzko inkesta. 2015

## 27. taula. Etxebizitza birgaitzeko eskaera eta premien kuantifikazioaren aldaketa. EAE 2007-2015 eta 2013-2015

(Balio absolutuak eta ehunekoak etxebizitzaren gutzitza gainean eta beharra dutenen gainean)

	2007		2013		2015		Aldaketa, 2007-2015				Aldaketa, 2013-2015			
							Datu absolutuak		%		Datu absolutuak		%	
	%	Etx. kop.	%	Etx. kop.	%	Etx. kop.	%	Etx. kop.	%	Etx. kop.	%	Etx. kop.	%	Etx. kop.
<b>Beharritza (*)</b>	<b>14,2</b>	<b>113.396</b>	<b>10,3</b>	<b>90.139</b>	<b>6,7</b>	<b>58.017</b>	-7,5	-55.379	-52,6	-48,8	-3,6	-32.122	-35,0	-35,6
Eskaera, 4 urte (**)	63,7	72.194	50,2	45.286	67,6	39.227	3,9	-32.967	6,2	-45,7	17,4	-6.059	34,6	-13,4
Eskaera, 2 urte (**)	49,1	55.655	37,7	33.958	58,8	34.129	9,7	-21.526	19,9	-38,7	21,2	172	56,2	0,5
Eskaera, urtebete (**)	26,7	30.270	18,9	17.047	26,8	15.562	0,1	-14.708	0,5	-48,6	7,9	-1.485	41,8	-8,7

(\*) etxe guztien %;

(\*\*) beharra duten etxe guztien %.

Iturria: Enplegu eta Gizarte Politiketako Saila. Etxebizitzaren beharrei eta eskariari buruzko inkesta. 2015

Bilakaera on horrek ñabardura jartzen du premiaren beherakadaren eraginean, baina ez da nahikoa horrek eskaeraren zifra absolutuen beherakada eragozteko. Hala, eskaera zifra absolutuetan aztertuz gero, premiari urtebeteko eta lau urteko epean aurre egin ahal izango dioten etxeen kopuru absolutuan beherakada antzeman da. 2015ean guztira 15.562 etxebizitzak hurrengo urtean birgaitze lanari aurre egin ahal izatea adierazi zuten; 2013an, berriz, kopurua 17.047 etxebizitzakoa zen. Lau urteko eskaerari dagokionez, 2015ean 39.227 etxek eskatu zuten; 2013an, berriz, 45.286 etxek eskatu zuten.

Soilik bi urteko eskaeran antzemandako dinamikak zifra absolutuetako eskaerak gora egitea ahalbidetzen du. Hala, 2015ean birgaitze-lanak eskatzen zituzten etxeak guztira 34.129 ziren, 2013. urtean erregistratutako zifra baino apur bat altuagoa (33.958 familia etxebizitza).

***Birgaitze premia handiagoa dute familia etxebizitzaren elementu pribatiboek zati komunek baino***



Etxebizitzek behar duten birgaitze lanaren tipologiari dagokionez, kasuen % 44,3 etxebizitza barneko hobekuntza beharrei dagokie. % 25,0k birgaitzea etxebizitza barruan eta eraikineko eremu komunetan behar dute. Gainerako % 30,7ak eraikineko eremu komunei soilik dagozkien birgaitze lanak behar ditu.

Eboluzioari dagokionez, alderdi nabarmenena elementu komunetan erreformak behar dituzten birgaitze-prozesuen gorakada da. Jarduketa horien pisu erlatiboa 2013an % 18,4koa zen, eta 2015ean, berriz, % 30,7, nahiz eta 2011n jasotako % 47,1eko zifra baino txikiagoa da. Gorakada hori elementu komun eta pribatiboetan aldi berean birgaitze lana egin beharrak behera egin izanarekin orekatzen du; izan ere, 2013an % 31,8 zen, eta 2015ean, berriz, % 25. Horrez gain, etxebizitzaren barrualde pribatiboan eskusiboki hobetzeko ekintzen pisuak ere behera egin du 2013 eta 2015 artean, hain zuzen ere % 49,8tik % 44,3ra.

## 28. taula. Beharra duten etxebizitzaren birgaitze-mota, EAE. 2007-2015

(Beharra duten etxeen gaineko ehunekoak eta etxebizitza kopurua)

	2007		2008		2009		2010		2011		2013		2015	
	Etx. kop.	%	Etx. kop.	%	Etx. kop.	%	Etx. kop.	%	Etx. kop.	%	Etx. kop.	%	Etx. kop.	%
Guztira	113.396	100	128.669	100	142.100	100	80.969	100	75.342	100	90.139	100	58.017	100
Elementu pribatiboak	47.672	42,0	61.468	47,8	51.080	35,9	41.011	50,7	24.702	32,8	44.844	49,8	25.708	44,3
Elementu komunak	57.424	50,6	47.303	36,8	59.499	41,9	14.781	18,3	35.470	47,1	16.594	18,4	17.796	30,7
Elementu pribatiboak eta komunak	8.301	7,3	19.898	15,5	31.521	22,2	25.177	31,1	15.170	20,1	28.700	31,8	14.513	25,0

Iturria: Enplegu eta Gizarte Politiketako Saila. Etxebizitzaren beharrei eta eskariari buruzko inkesta. 2015

## 29. taula. Beharra duten etxebizitzaren birgaitze mota, EAE. 2007-2015 eta 2013-2015

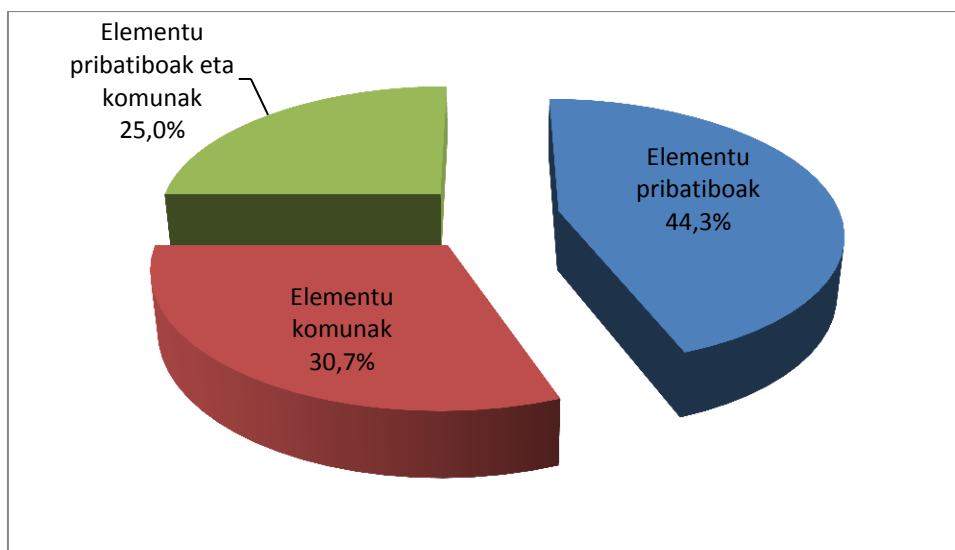
(Beharra duten etxeen gaineko ehunekoak eta etxebizitza kopurua)

	2007		2013		2015		Aldaketa, 2007-2015		Aldaketa, 2013-2015	
	Etx. kop.	%	Etx. kop.	%	Etx. kop.	%	Etx. kop.	%	Etx. kop.	%
Guztira	113.396	100	90.139	100	58.017	100	-55.379	-48,8	-32.122	-161,4
Elementu pribatiboak	47.672	42,0	44.844	49,8	25.708	44,3	-21.964	-46,1	-19.136	-42,7
Elementu komunak	57.424	50,6	16.594	18,4	17.796	30,7	-39.628	-69,0	1.202	7,2
Elementu pribatiboak eta komunak	8.301	7,3	28.700	31,8	14.513	25,0	6.212	74,8	-14.187	-49,4

Iturria: Enplegu eta Gizarte Politiketako Saila. Etxebizitzaren beharrei eta eskariari buruzko inkesta. 2015



**10. grafikoa. Birgaitzeko beharra duten etxebizitza duten familiak, birgaitze motaren arabera. EAE 2015**



*Iturria: Enplegu eta Gizarte Politiketako Saila. Etxebizitzaren beharrei eta eskariari buruzko inkesta. 2015*





### Eranskin metodologikoa

Txosten honetan, Etxebizitzen Beharrari eta Eskaerari buruzko Inkestaren (EBEI) 2015eko edizioako emaitza nagusiak jasotzen dira. Eragiketa estatistiko hau bi urtean behin egiten du Eusko Jaurlaritzaren Enplegu eta Gizarte Politiketako Sailaren Estatistikarako Organo Bereziak.

Etxebizitzen Beharrei eta Eskaerari buruzko Inkestak eskaintzen duen informazioa zenbait galdetegitan oinarritzen da, eta galdetegi horiek bi biztanleria bereiziri buruzko informazioa eskuratzea ahalbidetzen dute:

- EAeko familia-etxebizitza nagusietan bizi diren familiak.  
Etxebizitza nagusiak urte osoan edo urteko zatirik handiengan erabiltzen diren (urtean 6 hilabete baino gehiagoan) pertsona baten edo gehiagoren ohiko bizilekuak dira (errolatuta egon zein ez). Azterketatik kanpo geratzen dira bigarren egoitza diren edo hutsik dauden etxebizitzak.  
Etxebizitza nagusi horietan bizi diren familietan, etxebizitza nagusia birgaitzeko edo aldatzeko beharra aztertzen da.
- 18 eta 44 urte bitarteko pertsonak, ez-emantzipatuak eta guraso edo tutoreen etxean bizi direnak.  
Pertsona horiei lehen etxebizitza eskuratzeko beharraren azterketa aplikatzen zaie. Kasu horretan, nabarmenezkoa da, 2013ra arte behar hori jaso ahal izateko, berezko errentak edo diru-sarrerak izatea beharrezkoa dela. 2015eko ediziotik aurrera, galdetegi laburragoa jaso zen diru-sarrerarik izan gabe emantzipatzeko premia duten herritarren taldeari buruzko informazioa jasotzeko; ordura arte talde hori ez zen EBEIn jasotzen.

Familiei zuzendutako galdetegi batetzeko, 4.000 familiako lagin minimoa ezartzen da. Lagina ausaz hautatzen da EUSTATen Biztanleriaren Erregistro Estatistikoan eta Etxebizitzen Direktorioan, lurralde historiko bakoitzaren eta udalerrri tamainaren arabera estratifikatutako laginketaren bidez (hiriburuak, 20.000 eta 100.000 biztanle bitarteko udalerrriak eta 20.000 biztanle baino gutxiagoko udalerrriak)

Gurasoekin edo tutoreekin bizi diren 18 eta 44 urte arteko pertsonen zuzendutako galdetegi erantzuteko, familia beharrak jaso diren etxeetan, gutxienez emantzipatu gabeko 1.200 pertsonen lagina egiteko eskatzen da.

2015eko edizioan 4.066 familiako lagin bat jaso da aldatzeko eta birgaitzeko beharra aztertzeko eta, bestalde, 18 eta 44 urte bitarteko 1.640 pertsonako lagina jaso da, lehen etxebizitza eskuratzeko beharra ezagutarazte aldera.



### Definizioak:

**Beharra:** etxebizitza aldatzeko, birgaitzeko edo lehen etxebizitza eskuratzeko beharra agertzen duten familien kopurua irudikatzen du. Hiru motatan sailkatzen da:

- **Aldatzeko edo etxebizitza hobetzeko beharra:** etxebizitzarekiko asebetetze-faltak sortzen duen egoera, etxebizitza aldatzeko desioa sortzen duena.
- **Okupatutako etxebizitza birgaitzeko beharra:** familiek birgaitzea planteatzen dute etxebizitzarekiko asebetetze-faltaren kausak ebazteko bide egoki gisa. Birgaitzeko beharra eraikinaren elementu komunei loturik egon daiteke, edota etxebizitzaren berezko elementuei loturik, betiere, 3.000 euroak gainditzen dituen kostuarekin.
- **Lehen etxebizitza eskuratzeko beharra:** 18 urteko eta gehiagoko eta 45 urtetik behera duten eta etxean bizi diren (nagusiki, seme-alabak), orobat beren etxea eratzeko familia-unitatetik edo tutorengandik independizatu nahi duten kideei dagokiena. Interesatutako pertsonak diru-sarrera edo errenta propioak izateko betekizuna ezarri da eskaera potentzialean behar eraginkorra existitzen dela aintzat hartzeko (nolanahi ere, diru-sarrera edo errenta propiorik ez daukaten pertsonen eskaera aintzat hartuko da, nahiz eta eskaera potentziala ez eragin).

Eskaera: etxebizitza aldatzeko, birgaitzeko edo lehen etxebizitza eskuratzeko beharra izanik, behar hori epe jakin batean asetzeari espero duten pertsona edo familien kopurua adierazten du. Azterketan urtebetara, 2 urtera eta 4 urtera begirako eskaera jasotzen da.

- 4 urtera begirako eskaera: epe horretan beharra asetzeko aukera asko edo dezente daudela jotzen duten mota bakoitzeko beharraren % (aldaketa, birgaitzea eta eskuratzeari).
- 2 urtera begirako eskaera: epe horretan beharra asetzeko aukera asko edo dezente daudela jotzen duten mota bakoitzeko beharraren % (aldaketa, birgaitzea eta eskuratzeari).
- Urtebetara begirako eskaera: datozen bi urteetan beharra asetzeko aukera asko edo dezente daudela jotzen duten eta, gainera, jadanik etxebizitza bila dabilzan edota birgaitze-lanetarako aurrekontuak eskatu dituztenen mota bakoitzeko beharraren % (aldaketa, birgaitzea eta eskuratzeari).



## ETXEBIZITZEN BEHARREI ETA ESKAERARI BURUZKO INKESTA - 2015

### Laburpen-txostena.

#### AURKIBIDEA

1.- SARRERA.....	2
2.- LEHEN ETXEBIZITZA ESKURATZEKO BEHARRA.....	3
3.- ETXEBIZITZA NAGUSIA ALDATZEKO BEHARRA.....	21
4.- ETXEBIZITZA NAGUSIA BIRGAITZEKO PREMIA .....	27
TAULEN AURKIBIDEA.....	35
GRAFIKOEN AURKIBIDEA .....	36

#### TAULEN AURKIBIDEA

1. taula. Etxebizitza eskuratzeko, aldatzeko eta birgaitzeko beharra, lurralde historikoaren arabera. 2015 .....	2
2. taula. Lehen etxebizitza eskuratzeko beharren kuantifikazioa, adin eta sexu taldearen arabera, EAE. 2015 .....	3
3. taula. Lehen etxebizitza eskuratzeko sarbide eskaera eta beharraren kuantifikazioa adin tarte eta sexu bakoitzeko, eskuragarri dituzten errenta propio eta diru-sarreraren arabera, EAE. 2015 .....	4
4. taula. Lehen etxebizitza eskuratzeko eskaera eta beharraren kuantifikazioa diru-sarrera edo errenta propioak dituzten pertsonen adin tarte eta sexuari dagokienez, EAE. 2015 .....	4
5. taula. Lehen etxebizitza eskuratzeko beharrarekiko egoera, EAE. 2010-2015.....	7
6. taula. Lehenengo etxebizitzaren sarbide beharraren kuantifikazioa lurralde historikoen arabera (diru-sarreraren bat edo errenta propioak dituzten pertsonak) EAE 2005-2015 ....	10
7. taula. Lehenengo etxebizitzara sarbide premiaren kuantifikazioa eskuragarri dituzten diru-sarreraren edo errenta propioen arabera. EAE, 2015.....	10
8. taula. Diru-sarreraren bat edo errenta propioak dituzten pertsonen lehenengo etxebizitzarako sarbide eskaera eta beharraren kuantifikazioa EAE. 2007-2015.....	12
9. taula. Diru-sarreraren bat edo errenta propioak dituzten pertsonen lehenengo etxebizitzarako sarbide-eskaeraren eta premien aldaketa, EAE. 2007-2015 eta 2013-2015 .....	12
10. taula. Lehenengo etxebizitzara sarbidearen eskaera eta premien kuantifikazioa, diru-sarreraren edo errenta propioen eskuragarritasunaren arabera, EAE - 2015.....	13
11. taula. Diru-sarreraren bat edo errenta propioak izanik, lehenengo etxebizitzarako sarbide premia duten pertsonen arrazoi nagusia, EAE. 2007-2015 .....	13
12. taula. Diru-sarreraren bat edo errenta propioak izanik, lehenengo etxebizitzarako sarbide-premia duten pertsonen arrazoi nagusiaren aldaketa, EAE. 2007-2015 eta 2013-2015.....	14
13. taula. Lehenengo etxebizitzarako sarbide premiaren arrazoi nagusia, diru-sarreraren edo errenta propioen eskuragarritasunaren arabera, EAE - 2015 .....	15



14. taula. Diru-sarreraren bat edo errenta propioak izan eta lehenengo etxebizitzarako sarbide premia duten pertsonen eskatutako etxebizitzaren jabetza araubide, EAE 2007-2015 .....	15
15. taula. Diru-sarreraren bat edo errenta propioak izan eta lehenengo etxebizitzarako sarbide premia duten pertsonen eskatutako etxebizitzaren jabetza araubidearen aldaketa, EAE 2007-2015 eta 2013-2015 .....	16
16. taula. Lehenengo etxebizitza eskuratzeko beharra duten pertsonen eskatutako etxebizitzaren edukitze erregimena, EAE 2015. ....	16
17. taula. Diru-sarreraren bat edo errenta propioak izan eta lehenengo etxebizitzara sarbidea behar duten pertsonen ezaugarri sozio-demografikoak, EAE. 2007-2015 .....	18
18. taula. Diru-sarreraren bat edo errenta propioak izan eta lehenengo etxebizitzara sarbidea behar duten pertsonen ezaugarri sozio-demografikoen aldaketak, EAE. 2007-2015 eta 2013-2015 .....	19
19. taula. Diru-sarrerak edo errenta propioak izatearen arabera, lehenengo etxebizitzara sarbide premia duten pertsonen ezaugarri sozio-demografikoak, EAE 2015. ....	20
20. taula. Etxebizitza aldatzeko beharren kuantifikazioa, lurralde historikoaren arabera. EAE 2005-2015 .....	23
21. taula. Etxebizitza aldatzeko behar eta eskaeraren kuantifikazioa, EAE. 2007-2015 .	24
22. taula. Etxebizitza aldatzeko behar eta eskaeraren kuantifikazioaren aldaketa, EAE. 2007-2015 eta 2013-2015 .....	24
23. taula. Etxea aldatzeko arrazoia, EAE. 2007-2015 .....	26
24. taula. Etxea aldatzeko arrazoia, EAE. 2007-2015 eta 2013-2015 .....	26
25. taula. Etxebizitza birgaitzeko beharren kuantifikazioa, lurralde historikoaren arabera. EAE 2005-2015 .....	28
26. taula. Etxebizitza birgaitzearen behar eta eskaeraren kuantifikazioa, EAE, 2007-2015	30
27. taula. Etxebizitza birgaitzeko eskaera eta premien kuantifikazioaren aldaketa. EAE 2007-2015 eta 2013-2015 .....	30
28. taula. Beharra duten etxebizitzaren birgaitze-mota, EAE. 2007-2015 .....	31
29. taula. Beharra duten etxebizitzaren birgaitze mota, EAE. 2007-2015 eta 2013-2015 .....	31

## GRAFIKOEN AURKIBIDEA

1. grafikoa. Gurasoekin edo tutoreekin bizi diren 18 eta 44 urte arteko pertsonen diru-sarrera maila, lehenengo etxebizitzara sarbidea behar dutenak, adin tartearen arabera. 2015 .....	5
2. grafikoa. Guraso edo tutoreekin bizi diren 18 eta 44 urte bitarteko biztanleak, etxebizitza beharrikiko duten egoeraren arabera. 2015 .....	6
3. grafikoa. Guraso edo tutoreekin bizi diren 18 eta 44 urte bitarteko biztanleak, etxebizitzaren beharrikiko duten egoeraren arabera. EAE 2010-2015 .....	8
4. grafikoa. Lehen etxebizitza eskuratzeko beharra, urtearen eta lurralde historikoaren arabera. 18-44 urte arteko pertsonak. 2005-2015 .....	9
5. grafikoa. Gurasoekin edo tutoreekin bizi diren 18 eta 44 urte arteko pertsonen lehenengo etxebizitzarako sarbide premiarako arrazoi nagusia. EAE 2015 .....	14
6. grafikoa. Etxebizitza aldatzeko beharra, urtearen eta lurralde historikoaren arabera. 2005-2015 .....	22
7. grafikoa. Aldatzeko premia daukaten etxeen ehunekoa, premiari dagokion egoeraren arabera 2015 .....	25



8. grafikoa. Etxebizitza aldatzeko beharra duten familiak, arrazoi nagusiaren arabera. EAE 2015 .....	25
9. grafikoa. Birgaitzeko beharra, urtearen eta lurralde historikoaren arabera. 2005-2015 .	28
10. grafikoa. Birgaitzeko beharra duten etxebizitza duten familiak, birgaitze motaren arabera. EAE 2015 .....	32

---

*Argibide gehiago nahi izanez gero:*

*Enplegu eta Gizarte Politiketako Saila. Zerbitzu Zuzendaritza. Estatistikarako Organo Berezia:*

*Donostia kalea 1, 01010 Gasteiz*

*Harremanetarako pertsona: Aitor Puerta*

*Telefonoa: +34-945-01 93 57; Faxe:+34-945-01 63 40*

*WEBGUNEA: [www.euskadi.eus/etxebizitza-estatistikak/](http://www.euskadi.eus/etxebizitza-estatistikak/)*

*Posta elektronikoa: [estadística-eps@euskadi.eus](mailto:estadística-eps@euskadi.eus)*